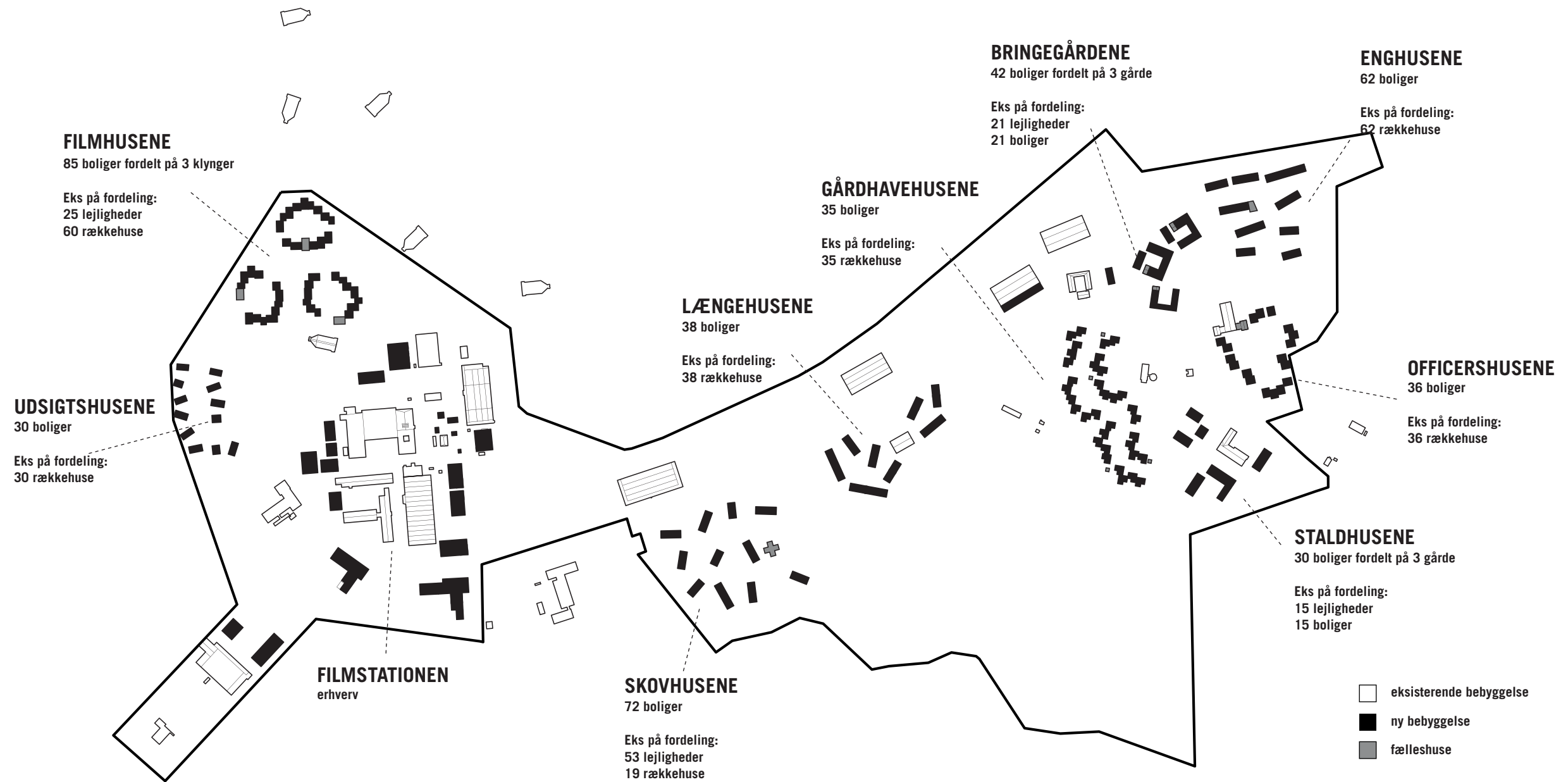
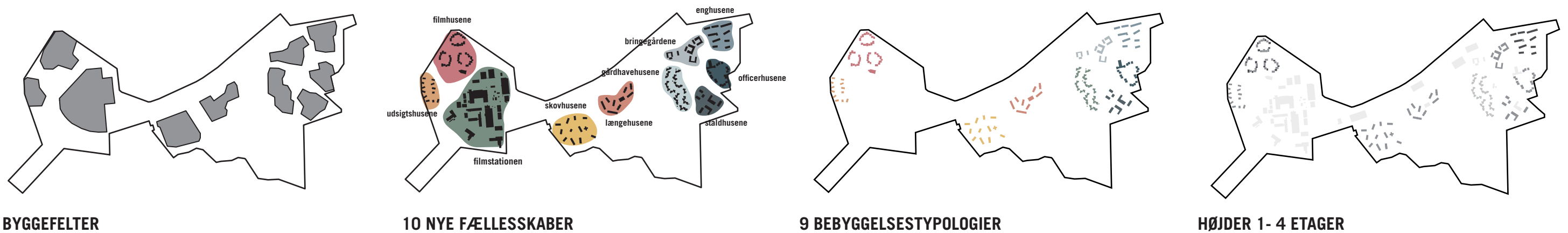


BEBYGGELSE

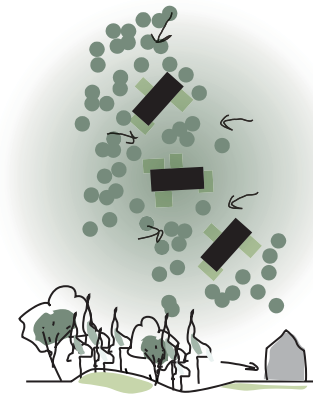
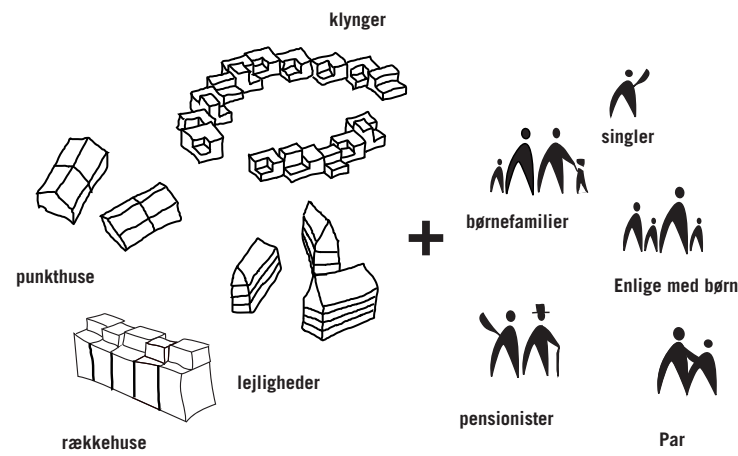


PLAN MED TYPOLOGIER 1:6500



Retningslinjer for den nye bebyggelse

Boliger i naturen

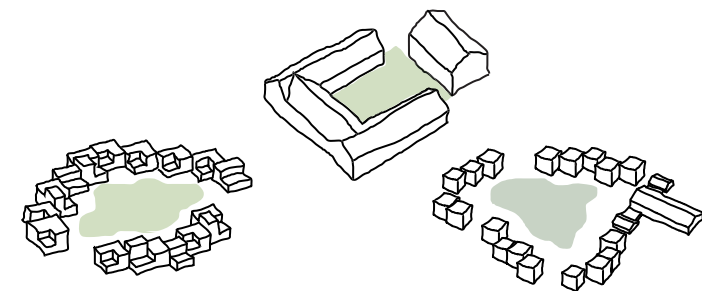
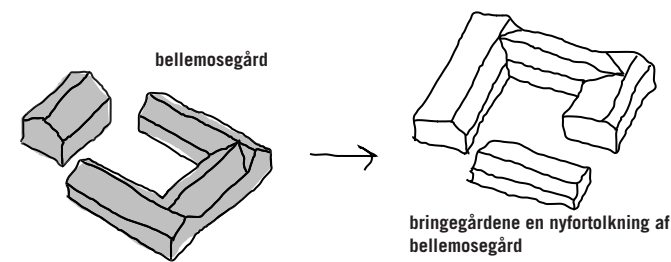


BLAND TYPOLOGIER OG BEBOERSAMMENSÆTNINGEN

Der vil være stor variation i bebyggelsen, både forskellige typologier og ejerforhold, for at favne alle behov og ønsker til boligen - fra familien med to små børn til det aktive pensionistpar.

FÅ NATUREN HELT TÆT PÅ BOLIGEN

Bebyggelserne er placeret centralt i landskabet. Helhedsplanen beskriver som udgangspunkt ingen afgrænsende hæk eller hegn omkring de private haver.

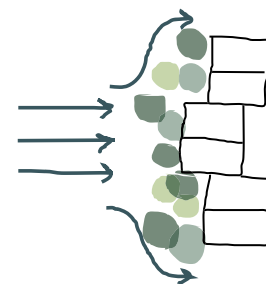
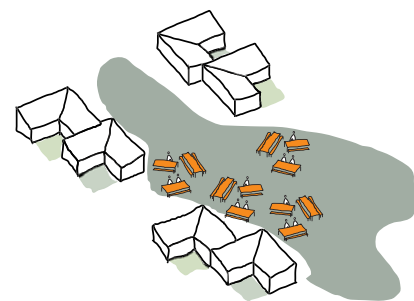


BYG VIDERE PÅ EKSISTERENDE

Bebyggelsen forholder sig til de eksisterende typologier og strukturer og bygger videre på dem.

KLYNGER /FÆLLESSKABER PÅ FLYVESTATIONEN

Boligtypologierne kan variere i størrelse og tæthed. Fælles for dem alle er, at de vil være bygget op omkring et fællesskab i større eller mindre grad.



SMÅ HAVER STORE FÆLLESAREALER

Boligtypologierne vil overordnet bestræbe sig på at frigive så meget natur som muligt. De private haver minimeres til fordel for større fællesarealer. Området vil ikke have storparcel, men tæt naboskab.

MIKROKLIMA

Der skabes læ med strategisk placering af boliger, højde, topografi samt beplantning.

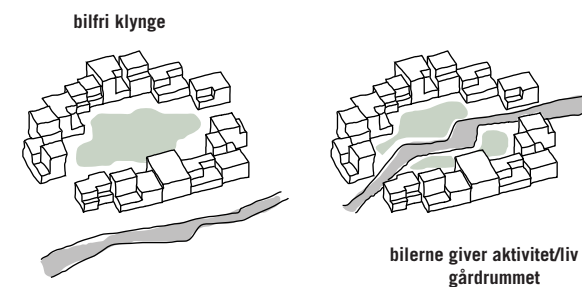
Sydlejren er et unikt område hvor der i fremtiden vil kunne tilbydes attraktive boliger midt i naturen.

I Sydlejren vil der være mulighed for stor typologisk- og arkitektonisk diversitet, uden at helhedsindtrykket sættes over styr. Boligtypologierne foreslås udformet og placeret efter en række parametre, der sikrer størst muligt fritlagt natur, boliger af høj kvalitet og med en stor variation i bebyggelsen. Bebyggelserne vil blive opført i respekt for og i samspil med naturen, og hver bebyggelse får sine kvaliteter, som giver plads til forskellige ønsker og behov hos en bredere brugergruppe. Her vil der være rum til både at nyde privatheden, og være sammen med andre.

Boligkvarterernes forskellige typologier giver karakter til området og sikrer diversitet; det kan fx være punkthuse, kædebebyggelsen og rækkehuset. Boligtypologierne i

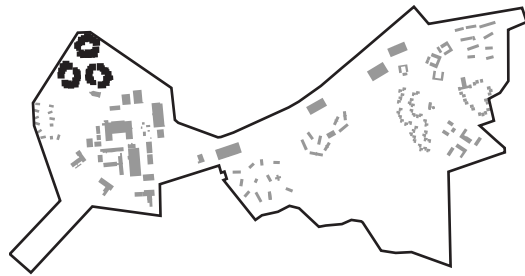
helhedsplanen vil overordnet bestræbe sig på at frigive så meget natur som muligt og skabe bedst mulige forhold for vind og lys. Boligtypologierne kan endvidere variere i størrelse, tæthed, graden af privat og offentlig plads, placering i det grønne, adgang for biler og bløde trafikanter, og ejerforhold for at omfavne alle behov og ønsker til boligen. Med forskellige boliger skabes der rum til en bred målgruppe fra den aktive familie med to små børn til pensionistparret. Helhedsplanen indeholder samtidig frihed til i en senere planproces at kombinere de beskrevne boligtyper og mere konkret at præcisere udformning og placering af bebyggelserne.

På siden findes eksempler på typologier og retningslinjer/guidelines der skal drages i spil i den videre proces. På modsatte side giver diagrammerne et overblik over de 9 nye bebyggelsestypologier. Eksempler på guidelines for hver typologi bliver beskrevet i det følgende materiale:



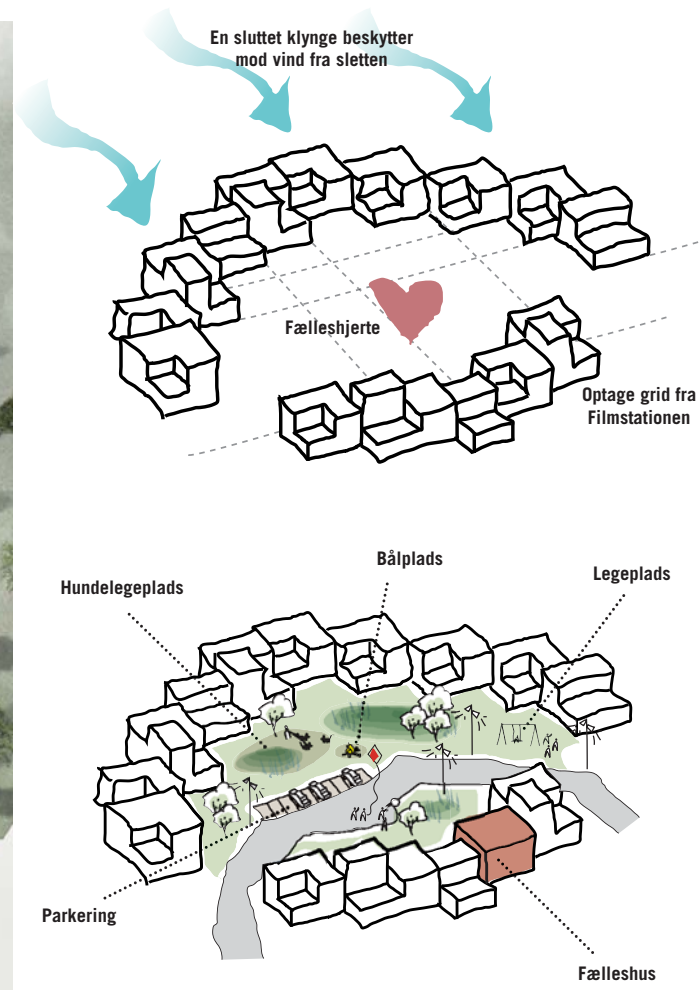
FLEKSIBILITET

Planen er fleksibel og robust. Indenfor de forskellige byggefeltet kan bebyggelsesstrukturen og infrastrukturen justeres, alt efter fremtidige behov og ønsker.



Filmhusene

På kanten af Filmbyen og Sletten



Boligtypologi:
 Inspireret af den sammensatte formsprog i Filmstationens område udformes Filmhusene som lejligheder og rækkehuse i varierende højder og størrelser med fokus på et indre fælles haverum af høj kvalitet. Husene ligger som tre klynger på 20-25 boliger i landskabet med mange fremspring og indhak, der giver variation og særlige kendetegn for den enkelte bolig. Husene bygges i et simpelt modul, der kan varieres i to til tre typer, ligesom højden varierer fra 1-3 etager.

Fælles og private arealer:
 For at give privathed og beskyttelse mod vind danner bebyggelsen en sluttet klyngeform, der trækker landskabet helt op til boligerne. Bebyggelsens indre består af en fælleshave, som alle boliger har udsigt over og direkte adgang til. Boligerne har adgang til gården via trapper fra 1. sal. Som en del af klyngen etableres et fælleshus, hvor der afholdes fællesspisning, der er multisal, "haveskur" med redskaber mm.

Infrastruktur og parkering:
 I Filmhusene parkerer alle i parkeringslommerne langs gaderummet, som er et lege- eller opholdsareal. Her skabes et trygt og overvåget rum, hvor man kan mødes med sine naboer, og hvor børnene kan lege frit. Vejen er i to af klyngerne en integreret del af det indre fællesrum og den begrænsede trafik langs vejen kan være med til at skabe liv og aktivitet. Der vil blive etableret fartdæmpende tiltag, så det undgås at vejen opleves utryg.

REFERENCER



Store vinduesåbninger mod landskabet
 House K, tham & videgaard arkitekter



Terrasser og nicher
 Kvistgård, Vandkunsten



Private terrasser/kantzoner
 AH#024, Thomas Sandell

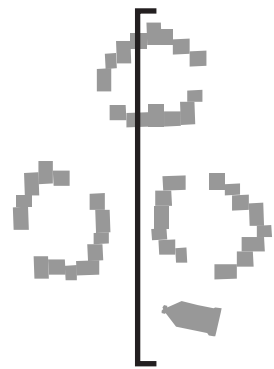


Landskab og bygning fletter
 Serpentine Gallery Pavillon, Peter Zumthor



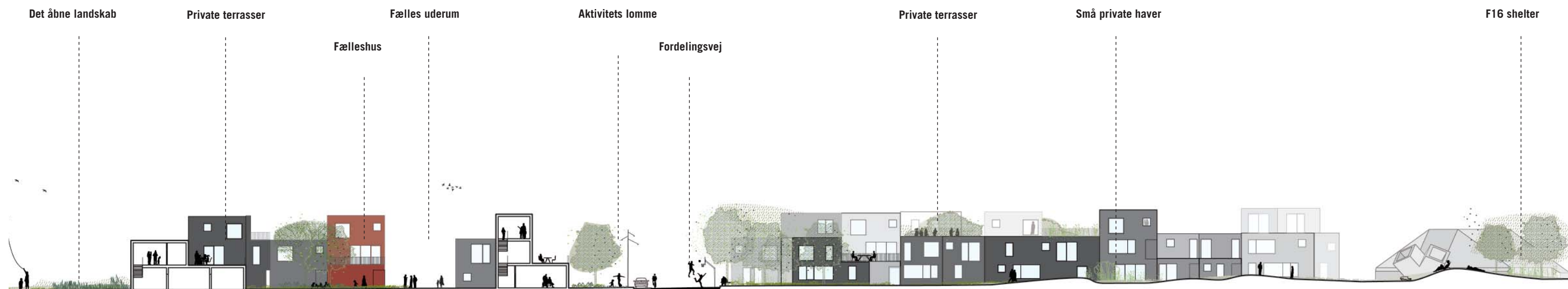
Fællesgård
 Lange Eng, Dorte Mandrup Arkitekter





Snit filmhusene

1:500





parkering på permeabel belægning

private haver/terrasser

fælles gårdsplads

landskabsrum

natur legeplads

grøft

højbede

sti

landskabsrummet bakkene

boligvej

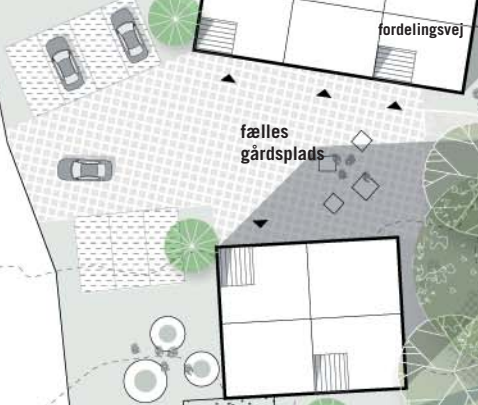
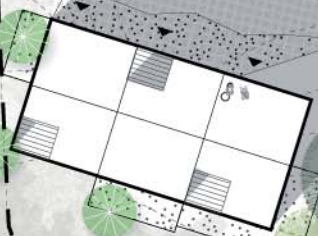
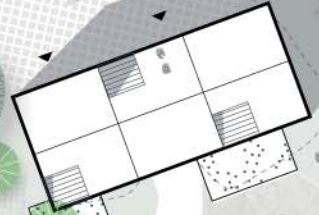
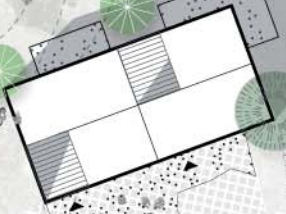
støjvold

landskabsrum

parkering ved boligen

bålplads

eventparkering permeabel belægning



støjvold

støjvold

parkering ved boligen

private haver/terrasser

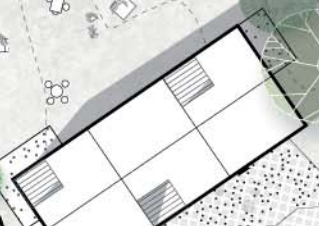
fordelingsvej

fælles gårdsplads

bålplads

boligvej

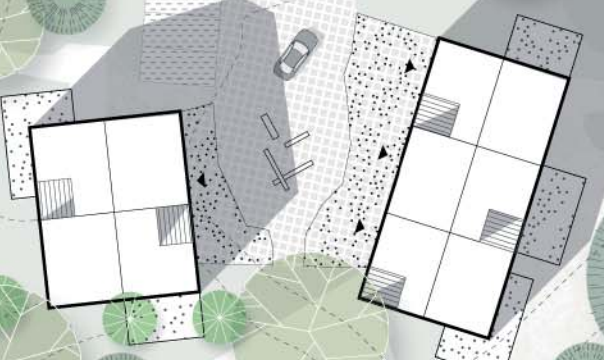
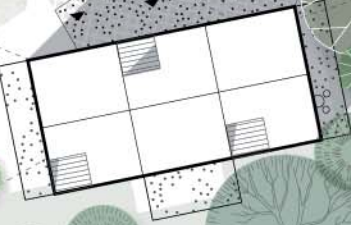
det åbne landskab



fælles gårdsplads

parkering ved boligen

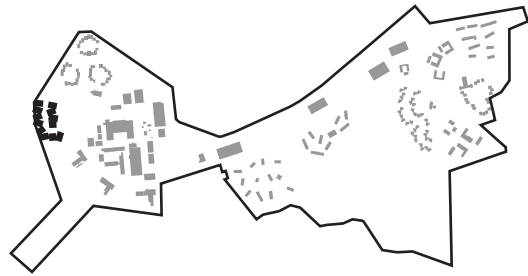
rulleareal



parkering filmstationen

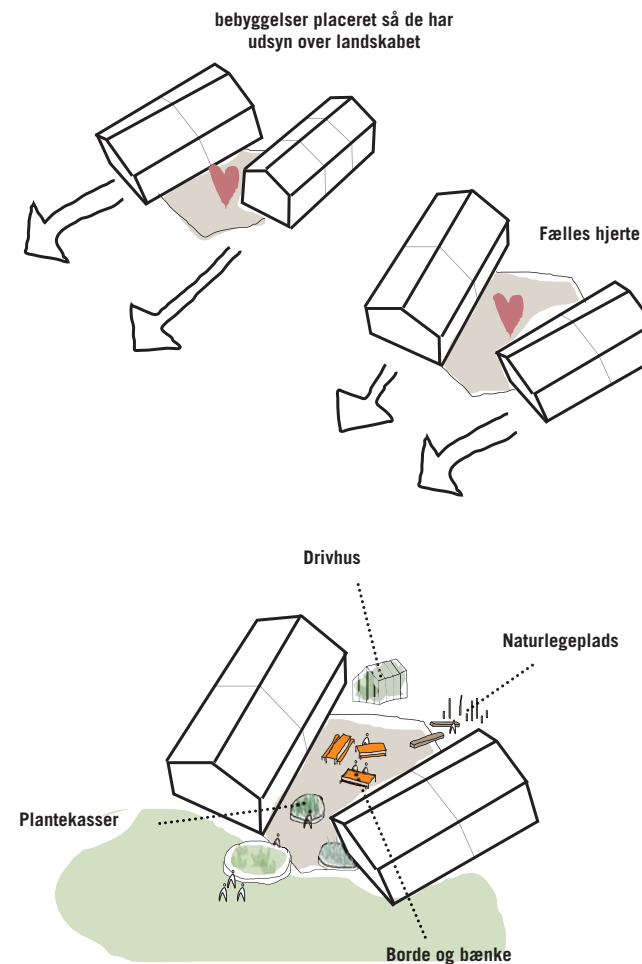
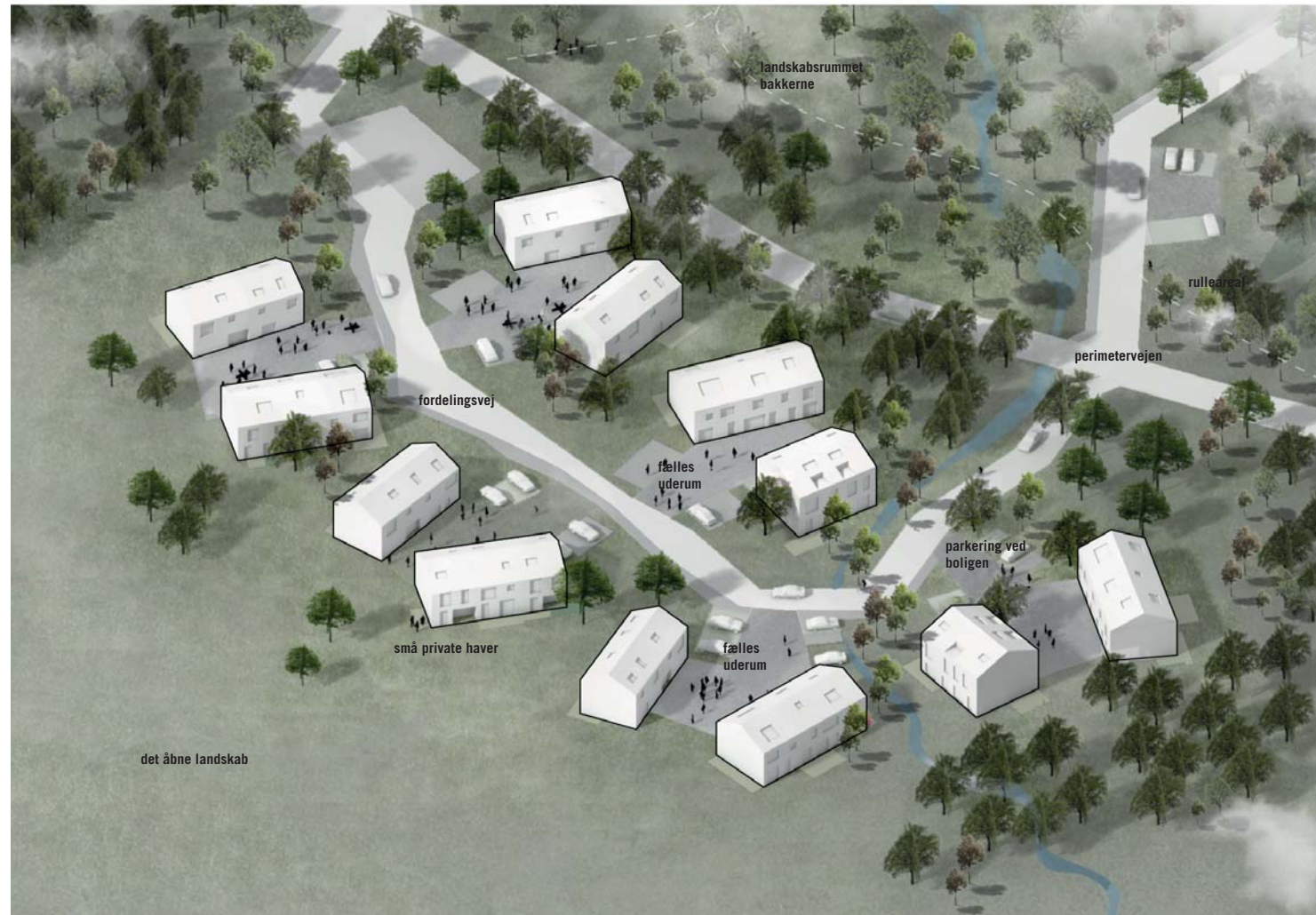
rulleareal

perimetervejen



Udsigtshusene

Ved mosen



Boligtypologi og beboere:
Ved Udsigtshusene spiller nærheden og udsigten til naturen i Sydlejrens sydvestlige hjørne en væsentlig rolle. Husene placeres i grupper af 3-4 boliger, som får et fællesskab omkring en lille gårdsplads. Bebyggelserne varierer i størrelser, er alle 2 etager høje og forskydes i forhold til hinanden, så der sikres alsidige rumligheder og gode udsigtsforhold for alle boliger.

Fælles og private udearealer:
Gårdspladsen muliggør det lille fællesskab - naboskabet. I gården ser man hinanden komme og gå, her leger børnene, man griller og vasker sin bil, og man mødes til fællesspisning og vejfest. Den enkelte bolig har foruden adgangen til fællesarealet, også mindst en privat have, hvor morgenkaffen eller aftensmaden kan indtages i fred og ro, mens man nyder udsigten til landskabet.

Infrastruktur og parkering:
Det befæstede areal minimeres, så den vilde natur får lov at definere området med stedtypisk beplantning og stor biodiversitet. Alle boliger har parkering i forbindelse med ankomstvejen.

REFERENCER



Fælles gårdsplads
Bofællesskabet Trudeslund, Vandkunsten



Bygningerne åbner mod naturen
Maison Keremma, Lacaton & Vassal



Aktive gaderum
Viken, Vandkunsten

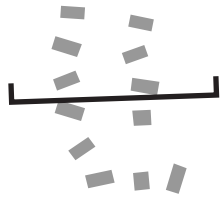


Mindre private haver
Gudruns Haus, Sven Matt



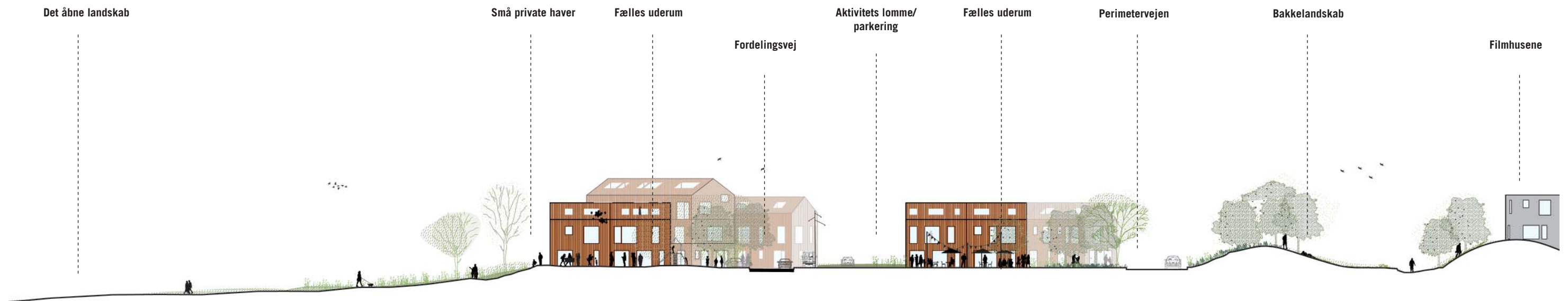
Materialevariation
Barn conversion, Tina Laakkonen



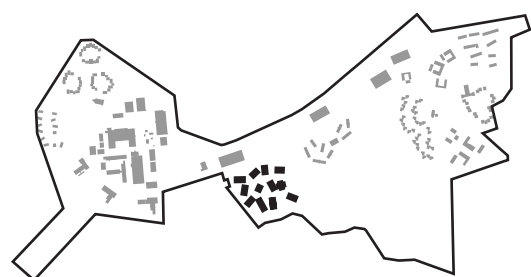


Snit udsigtshusene

1:500

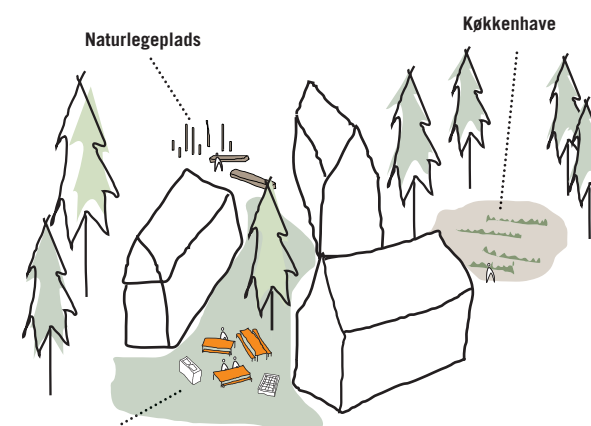
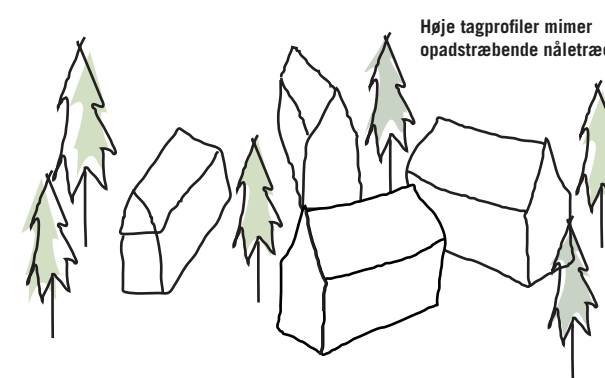
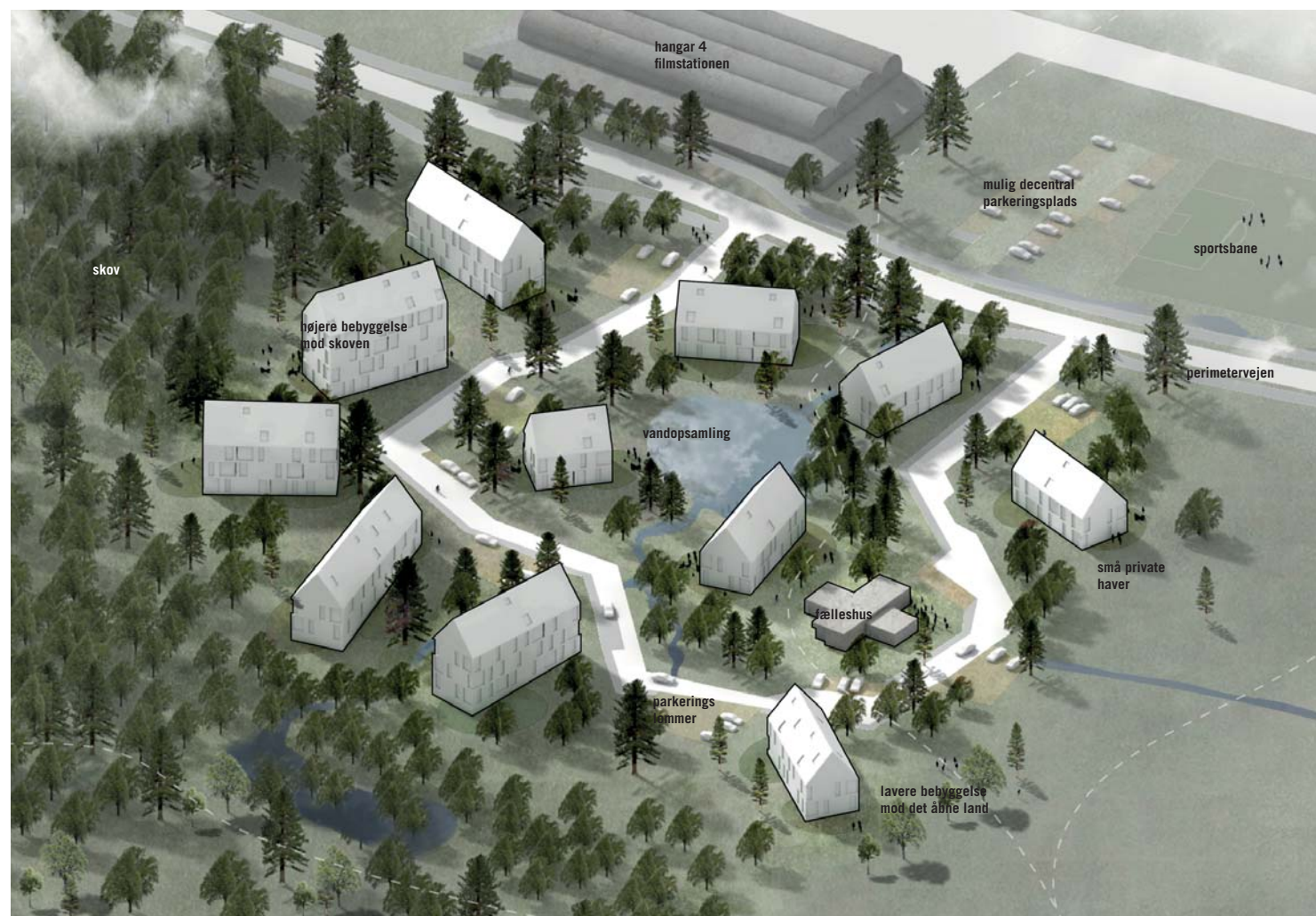






Skovhusene

Mellem Sletten og Værebros Å



Boligtypologi og beboere:

I skoven ligger husene spredt imellem træerne, ugeneret af hinanden. Skovhusene er enkeltstående og har et uformelt og mindre defineret socialt rum i forhold til andre bebyggelser i området. Bebyggelsesplanen organiserer sig med en primær vej, der har små stier til hvert hus. Derved skabes følelsen af den individuelle bolig midt i skovens idyl. Husene har høje tagprofiler som mimer de opadstræbende nåletræer og højderne varierer fra 2-4 etager.

Fælles og private arealer:

Boligerne er større individuelle familie- og pensionistboliger, organiseret enten som lejligheder eller rækkehuse. Alle med mulighed for en solrig terrasse på den øverste etage, der giver et minimalt fodaftryk og det mindst mulige indgreb i naturen og skovbunden. Et fælleshus kan etableres mellem stammerne og her kan beboerne mødes til fællesspisning, afholde konfirmationer og fødselsdage.

Infrastruktur og parkering:

Vejstrukturen bevæger sig imellem træerne og skal ses som et princip, der vil blive påvirket af skovens uforudsigelige karakter. Langs vejen udlægges parkeringslommer med permeable overflader. Ved at gøre så lidt som muligt, styrkes oplevelsen af at bo midt i skoven, og tilbyder en helt særlig og unik bolig på Flyvestationen.

REFERENCER



Bygningerne åbner mod naturen
Plus House, Claesson Koivisto Rune



Som at bo i skoven
Zollverein school of management, SANAA



Opadstræbende saddeltag
Krøyers Plads, Erick van Egeraat



Naturen helt tæt på boligerne
Juvet Landscape Hotel, Jensen & Skodvin Arkitektkontor

Længehusene

I skovbrynet

Boligtypologi:

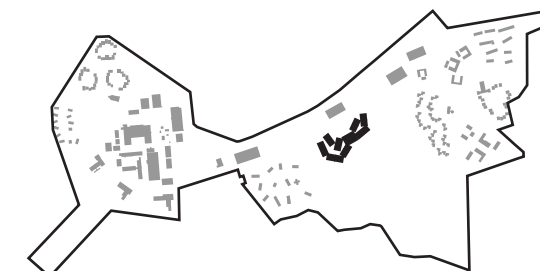
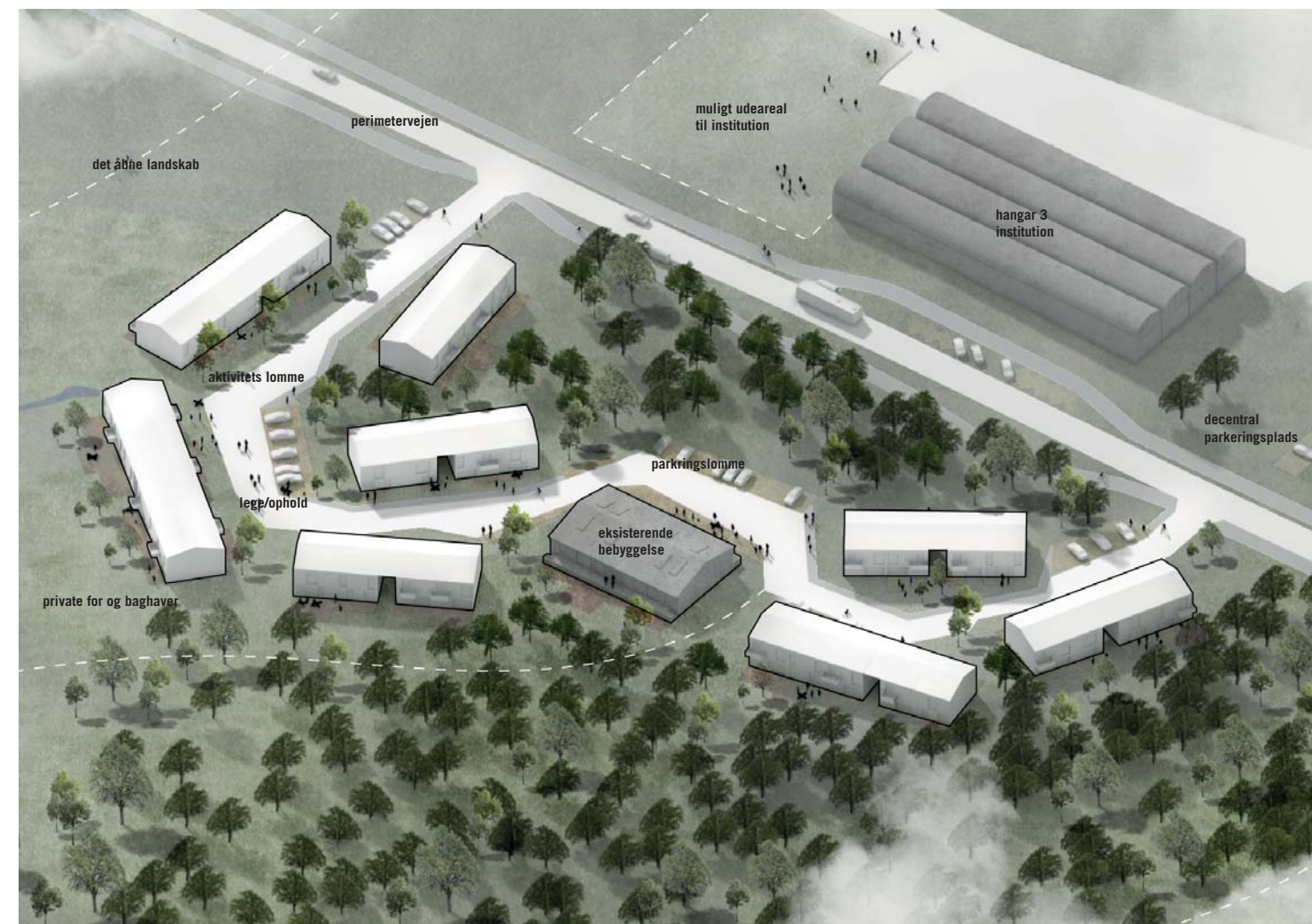
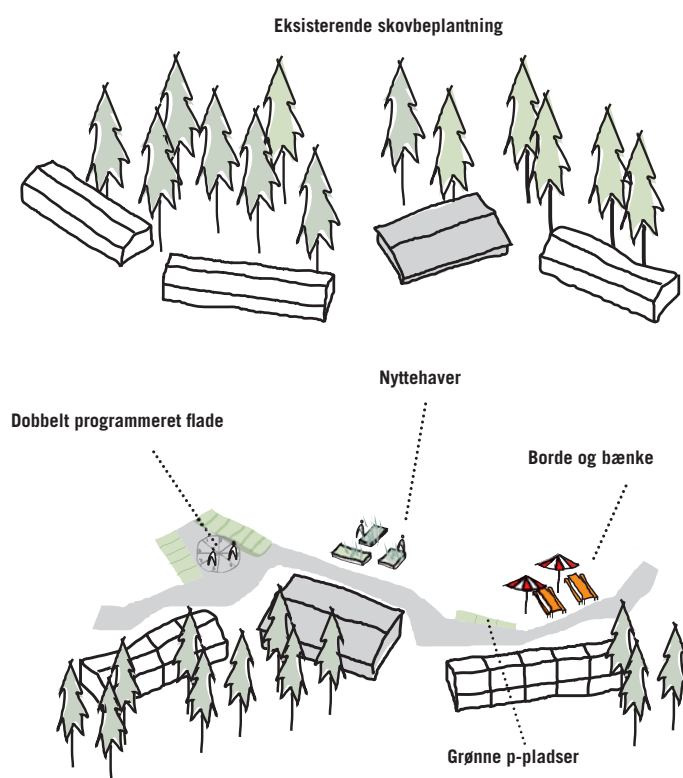
Delområdet er langstrakt og placeret mellem Perimetervejen og Skovbrynet. Placeringen understreges ved at placere præcise bygningsvolumener langs den interne gade - som længehuse i skovkanten. De er udformet med rækkehuse i 2 etager, der rytmisk snor sig som en slange langs gaden med skoven i ryggen. Hustypen er formet efter placeringen, med en tydelig forskel på de to sider.

Fælles og private arealer:

Væk fra vejen har boligerne store træterrasser i direkte forbindelse med skovbunden. Mod gaden har boligerne mindre private haver med lave hække. Gaderummet udlægges som et lege- opholdsareal. Her skabes et trygt overvåget rum, hvor man kan mødes med sine naboer, holde vejfester og hvor børnene kan lege frit.

Infrastruktur og parkering:

Alle rækkehusene har mulighed for at etablere garage. Herudover er der udlagt parkeringslommer langs gaden.



REFERENCER



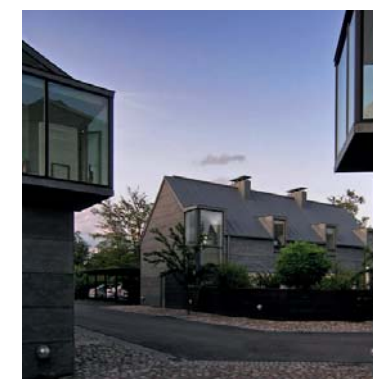
Aktiviteter i gaderummet
Kartoffelrækkerne, Arbejdernes Byggeförening



Aktive og grønne kanzoner
Brumleby, Gottlieb Bindesbøll



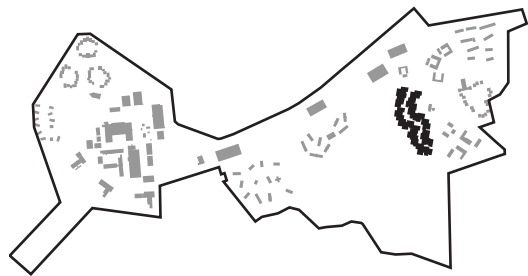
Bygning i landskab
Dianas Have, Vandkunsten



Bebyggelser definerer gaderum
Viken, Vandkunsten

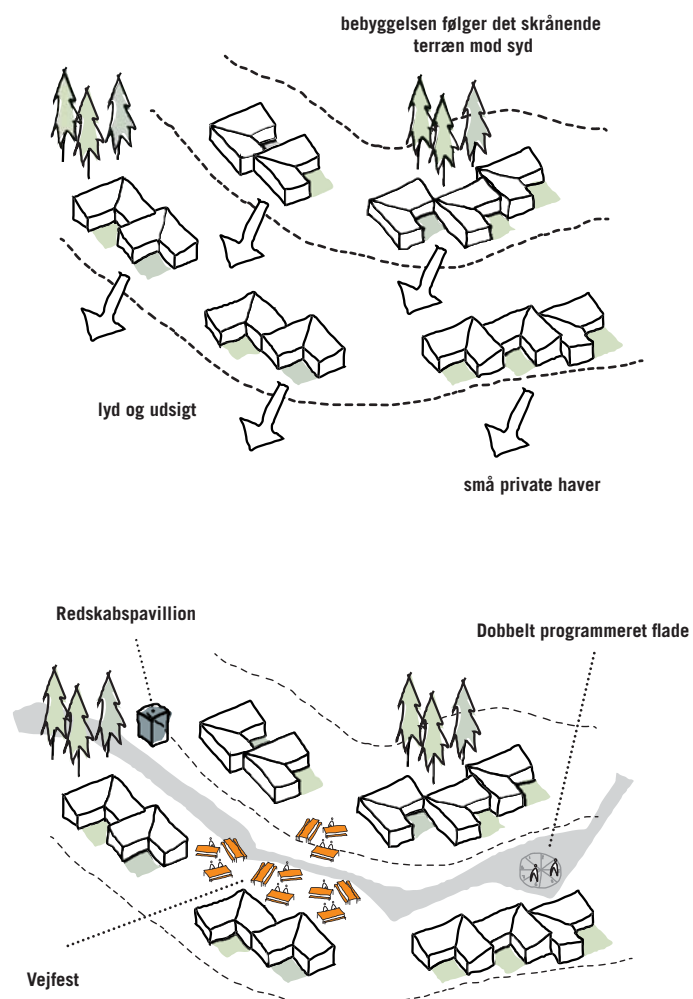


Længebygninger i ét materiale
Red Barn, arkitekt ukendt



Gårdhavehusene

På bakken



Boligtypologi:

Delområdet er placeret på en bakke med et skrånende landskab mod syd. Bebyggelsesformen er bygget op som gårdhavehuse organiseret som en kædehusmodel. Hver enhed er en enfamiliesbolig i 1 etage med privat gårdhave, som er orienteret mod syd og vest. Landskabet løber ind mellem bebyggelserne, så der skabes en tæt kontakt til det omkringliggende landskabsrum.

Fælles og private arealer:

Det indre adgangsrum formes som et areal, der benyttes af alle slags trafikanter, med mulighed for indplacering af mindre og grønne fælleszoner og legepladser. Mellem bebyggelsen placeres 3-4 fællesskure med plads til fælles borde/bænke, haveredskaber, græsslåningsmaskine mm.

Infrastruktur og parkering:

I gårdhavehusene er der mulighed for at etablere garager integreret i bygningskroppen. Der er desuden udlagt ekstra parkeringspladser i gaderummet.

REFERENCER



Aktiv gade
Vejfesten Degnemo Allé



Skrånende tagprofiler
Doppelhaus, L3P Architekten



Grønt gaderum
Romerhusene, Jørn Utzon



Kædebebyggelse med varierede tagprofiler
CLF Houses, Estudio BaBO



Ærlige materialer
Summerhouse Lagno, Tham & Videgård Arkitekter

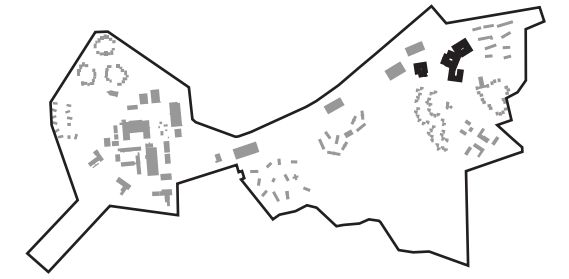


Gårdhavehusene



Bringegårdene

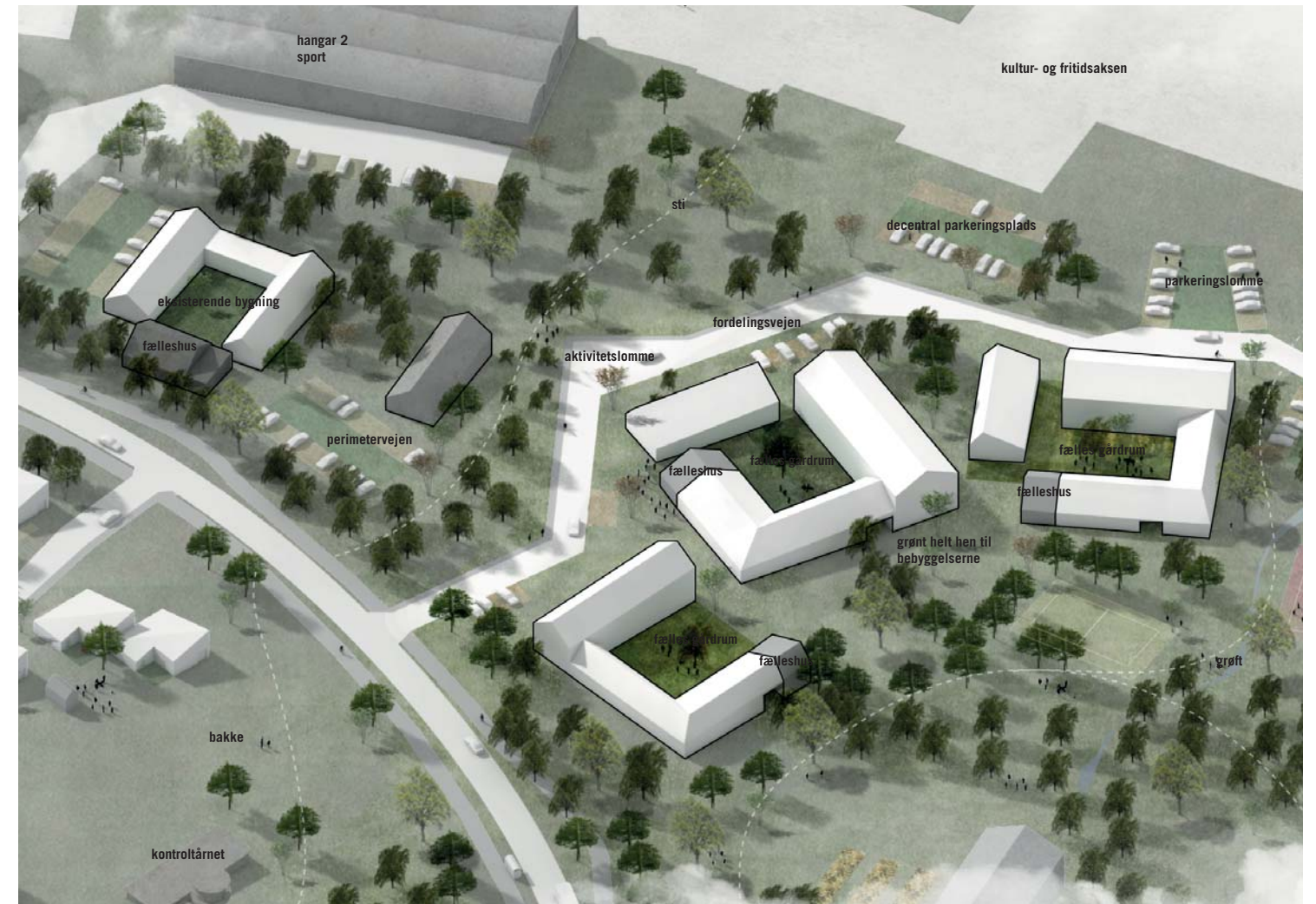
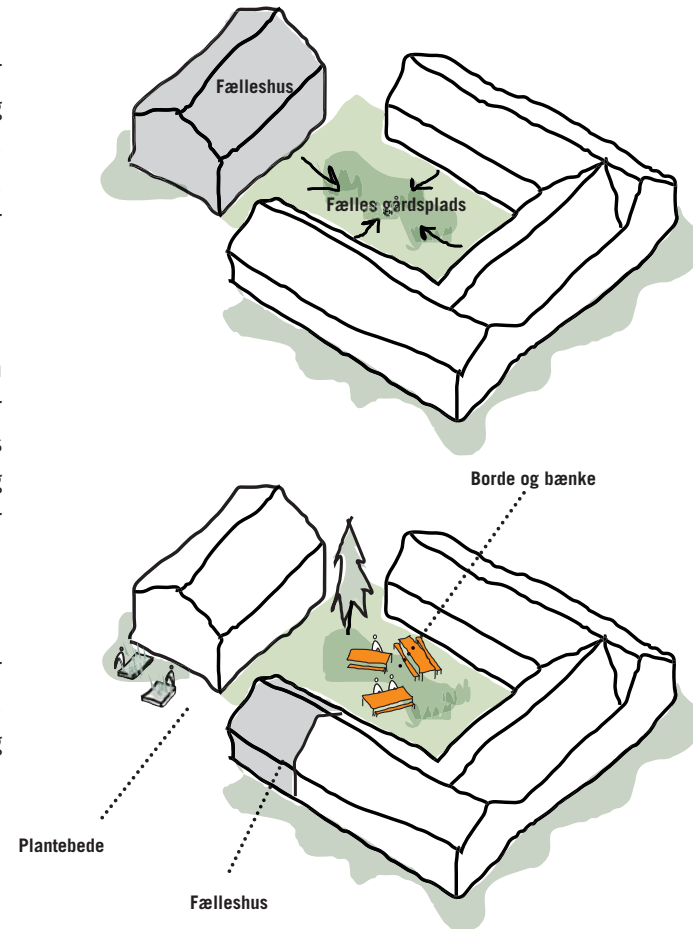
På bakken



Boligtypologi:
Gårdene er udformet som fire klynger i landskabet og indeholder hver 10-15 boliger. Gårdene skaber med sin fire længer og intime gårdrum fornemmelsen af at bo på en bondegård. Den enkelte gård kan udvikles med helt særlige boligtyper, såsom f.eks. bofællesskaber, ældreboliger, plejeboliger eller ungdomsboliger.

Fælles og private arealer:
På bebyggelsens inderside skabes en fælles gårdsplads, som rummer en række rekreative funktioner og aktivitetslandskaber for gårdens beboere. Som en del af bebyggelsen foreslås etableret et fælleshus med plads til fællesspisning, opbevaring af redskaber, borde/bænke mm. Fra alle boligerne er der direkte kontakt til den omkringliggende natur.

Infrastruktur og parkering:
Ankomstvejen løber mellem bebyggelserne. Langs vejen er der udlagt parkeringslommer med plads til en bil pr. bolig. Den anden parkeringsplads placeres på en større landskabelig p-plads tættere på Sletten.



REFERENCER



Læ og ophold i fælles gårdrum
Baron House, John Pawson



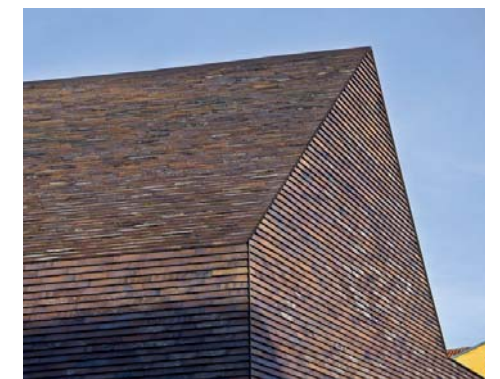
Permeable belægninger i gårdrummet
Villa mairea, Aalvar Aalto



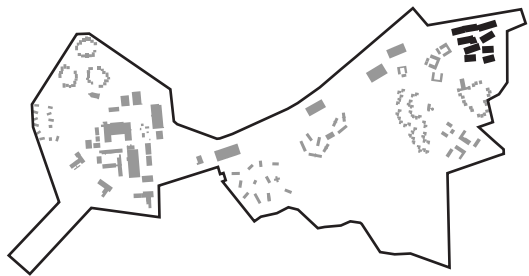
Åbninger ind til gårdrummet
Baron House, John Pawson



Som en historisk bondegård orientering omkring gårdrum
Esrum Kloster, Arkitekt ukendt

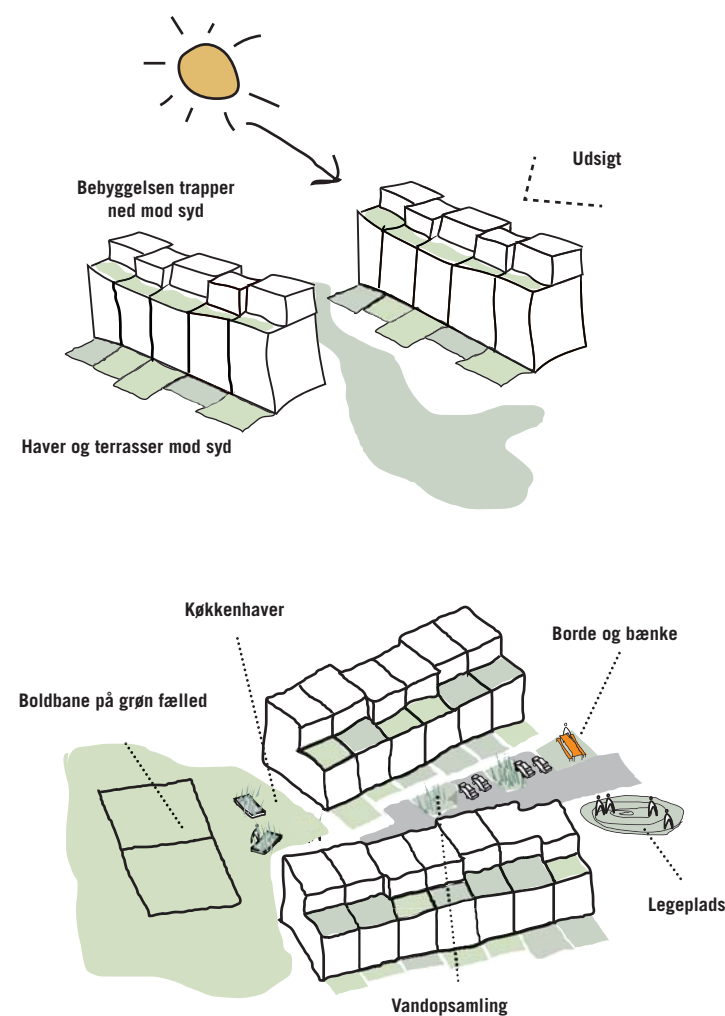


Gård med ensartet facademateriale
Sorø Kunstmuseum, Lundgaard & Tranberg Architects



Enghusene

Ved sletten og englandskabet



Boligtologi:
 Delområdet har et skrånende landskab mod det åbne landskab mod Sletten i nord. Topografien understreges ved at placere præcise bygningsvolumener langs koternes retning, så bebyggelserne bliver orienteret nord/syd. Bebyggelsesformen er bygget op som rækkehuse i 2-3 etager lagt ud som stænger af 2-10 enheder organiseret i to rækker omkring en intern fordelingsgade.

Fælles og private arealer:
 Langs bygningernes kanter mod gade og landskab skabes små for- og baghaver med naturlig beplantning. Haverne mod syd er lidt større end haverne mod nord.

Infrastruktur og parkering:
 Alle rækkehusene har udlagt parkeringslommer langs gaden til en bil. Den 2. bil kan parkeres på en af de to større landskabelige p-pladser, der placeres syd og nord for området. Den enkelte gård kan udvikles med særlige boligtyper eller med en blanding, såsom f.eks. bofællesskaber, ældreboliger, plejeboliger eller ungdomsboliger.

REFERENCER



Naturlegeplads mellem bebyggelserne



Begrønning af facader
 Siedlung Halen, Atelier 5



Tagterrasser mod syd
 Rækkehuse Ørestad Syd, Vandkunsten



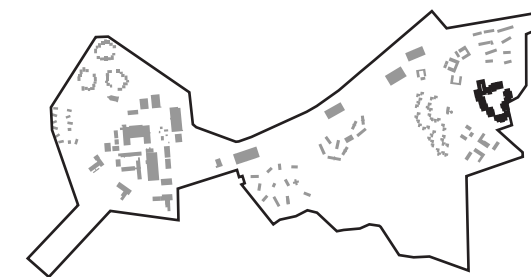
Aktive kantzoner og haver mod gaden
 Äppelträdgården, White



Små private terrasser mod landskabet
 Lafayette Park, Mies van der Rohe

Officershusene

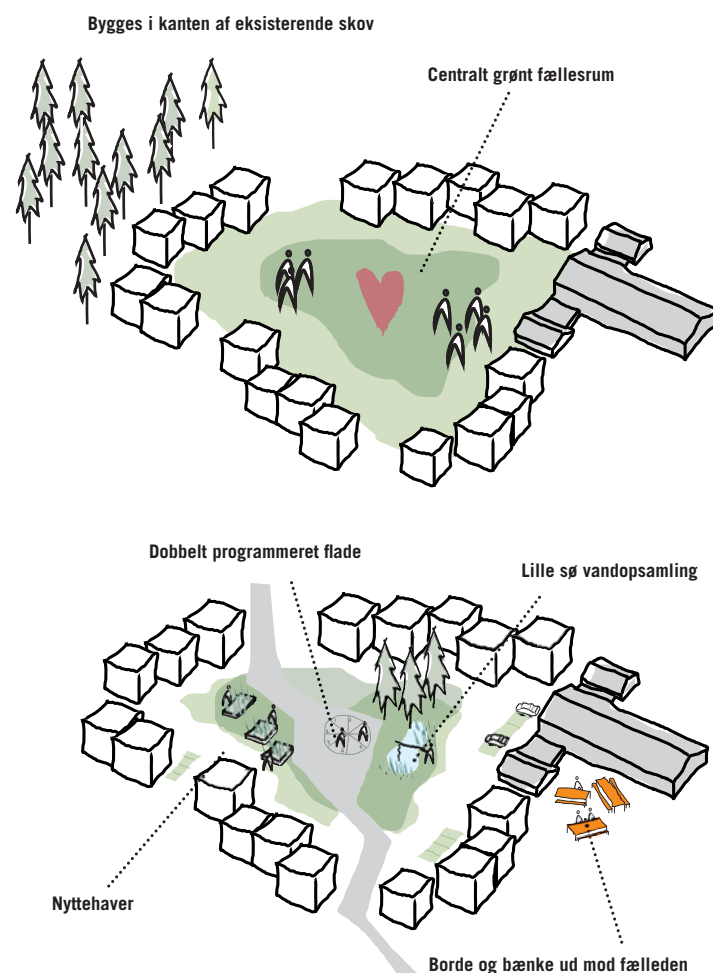
Ved skoven og fælleden



Boligtypologi:
 Bebyggelsen består af dobbelthuse orienteret som en klynge omkring et indre landskabsrum. Bebyggelsen er placeret nær Perimetervejen og med skov som nabo mod øst. Klyngen er opdelt i mindre enheder og i mellemrummene mellem bygningerne skabes en tæt kontakt til det omkringliggende landskabsrum, hvilket giver mulighed for bevægelse og kig mellem bebyggelsens indre og ydre.

Fælles og private arealer:
 Bebyggelsens indre består af et grønt fællesrum, hvortil alle boliger har udsigt over og direkte adgang. Den eksisterende officersbygning er en del af klyngen; i bygningen kan der etableres et fælleshus, hvor beboerne afholder fællesspisning. Langs bebyggelsens kant mod gårdrummet har boligerne mindre private haver med lave hække. Mod landskaber har boligerne mulighed for træterrasser i direkte forbindelse med naturen.

Infrastruktur og parkering:
 Vejen er en integreret del af det indre fællesrum og kan være med til at skabe liv og aktivitet. Der vil kunne etableres fartdæmpende tiltag, så det undgås at vejen opleves utryk. Der er 1 p-plads pr. enhed lige udenfor døren samt en stor decentral parkeringsplads i nærheden af bebyggelsen med plads til den 2. bil.



REFERENCER



Læ og ophold i fælles gårdrum
 Kvistgårdhusene, Vandkunsten
 82



Taghældninger mod syd
 Strandvejen 413, Arne Jacobsen



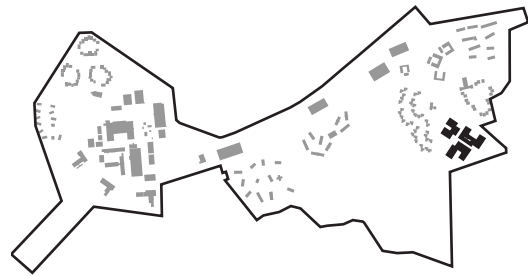
Åbninger til landskabet mellem bebyggelsen
 Newhall South Chase, Alison Brooks Architects



Naturlige facadematerialer
 Villa Astrid, Wingårdhs

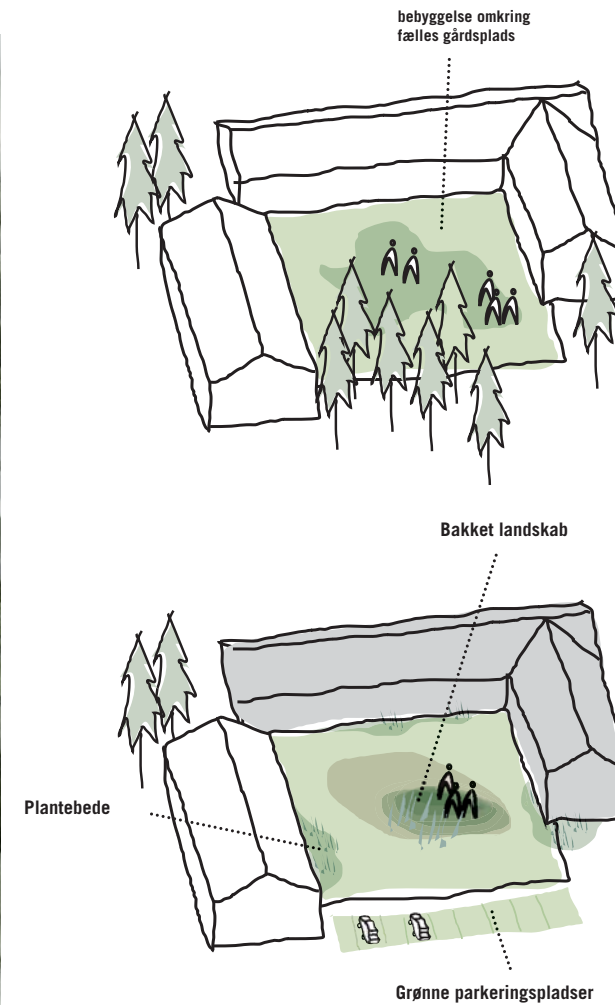


Varierede vinduesåbninger
 House Tumle, Johannes Norlander



Staldhusene

Ved tårnet



Boligtypologi:

Staldhusene ligger længst mod sydøst i Sydlejren omgivet af varierende natur og har klart definerede kanter mod det omkringliggende landskab. Staldene er udformet som tre trelængede gårde/stalde i landskabet, der hver indeholder 10-15 boliger - lejligheder eller rækkehuse.

Fælles og private arealer:

Den indre gårdsplads er beskyttet og bilfri og rummer et væld af muligheder for udfoldelse - dyrkningsmuligheder, drivhus, kompost, legeplads m.v. Fra det indre rum er der adgang til det omkringliggende landskab. Alle boliger har mulighed for at etablere små trædæk ind mod den grønne gårdsplads og private haver ud mod landskabet.

Infrastruktur og parkering:

Biler parkeres i parkeringslommer langs vejen udenfor bebyggelsen. Herfra går man over gårdspladsen hen til boligen.

REFERENCER



Gårdsplads som samlende landskabsrum
Endeavour Primary School, Courtyard, Hampshire County Council



Naturen helt hen til facaden
Fisher House, Louis Kahn



Bygninger er wrappet i ét samlende materiale
Sorø Kunstmuseum, Lundgaard & Tranberg Architects



Saddeltag og varierede åbninger
Rækkehuse Goeblange, Metaform

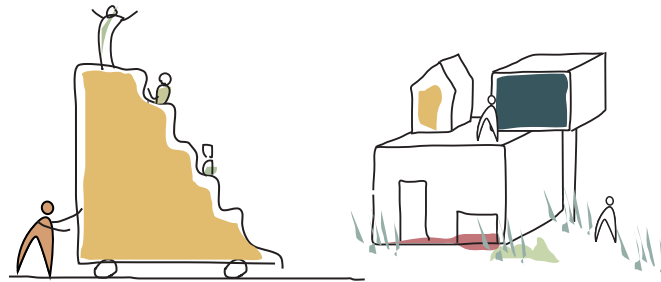


Grusbelægninger
House VDV, Graux & Baeyens Architects

ATTRAKTIONER

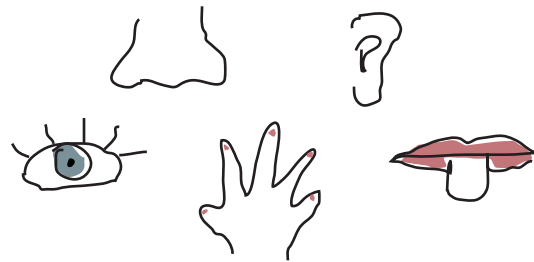


Retningslinjer for attraktioner



FLYTBARE ELLER PERMANENTE

Udviklingen af Flyvestationen bliver en samtidig proces, hvor nye beboere eller brugere af området hele tiden har mulighed for at udvikle, kvalificere og videreudvikle de fysiske steder og aktiviteter, der fortløbende bliver realiseret. Nogle vil have en midlertidig og eksperimenterende karakter og kan flyttes rundt eller gøres permanente, mens andre er permanente fra starten af.



AKTIVER SANSERNE

I naturen er der fantastiske muligheder for at give børn og voksne en rig og varieret stimulering af alle sanser samt tid og rum til at bearbejde indtrykkene



HISTORIEN SKAL I SPIL

Det er vigtigt at lære om stedets særlige egenart og historie. Man kan mødes på tværs af generationer og i interessante, rekreative sammenhænge og lære om stedet – i hverdagene og i weekenderne.



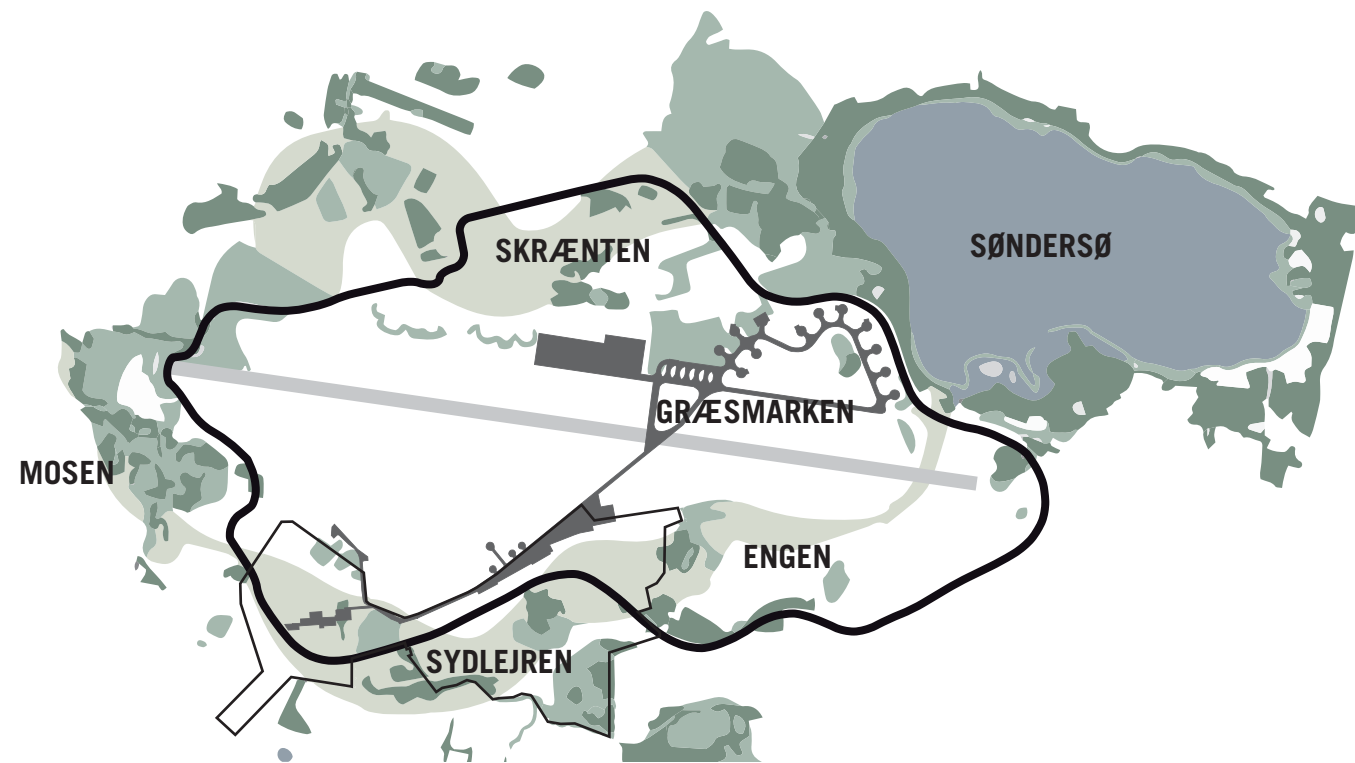
FREMHÆV NATUREN

I naturen er der rum til fordybelse, naturoplevelser, mulighed for at tanke op og blive inspireret. Naturen skal fremhæves, og man skal helt tæt på den.

På Flyvestationen vil der kunne udvikles fysiske rammer, der giver mulighed for at skabe nye sociale relationer gennem beboer- og brugeraktiviteter. Flyvestationen er et sted, hvor der sigtes mod at de nye beboere bliver medaktører og selv kan skabe det nye og særlige. Aktiviteterne vil kunne gøre Sydlejren til et attraktivt sted at bo og aktiviteterne skaber opmærksomhed og fokus på den tætte sammenhæng mellem boligområdet og de rekreative arealer.

Gennem udviklingen af området skabes en række attraktioner og særlige steder, der kan opdeles i fysiske og aktivitetsmæssige attraktioner. Attraktionerne er afledt af projektets fokus på natur, stedets særlige historie, midlertidighed og permanens. Over en længere årrække kan der skabes steder og faciliteter, der svarer på efterspørgsel fra beboere og andre, med det formål at invitere til ophold, aktivitet, opdagelse eller fordybelse. Bidrag til finansiering af attraktionerne kan eksempelvis søges hos flere organisationer og fonde.

Fælles for alle attraktioner i helhedsplanen for Sydlejren er, at de bør være båret af en eller flere af følgende principper:



A. PERIMETERRRUTEN - VARIERENDE LANDSKABSOPLEVELSER (X-LARGE)

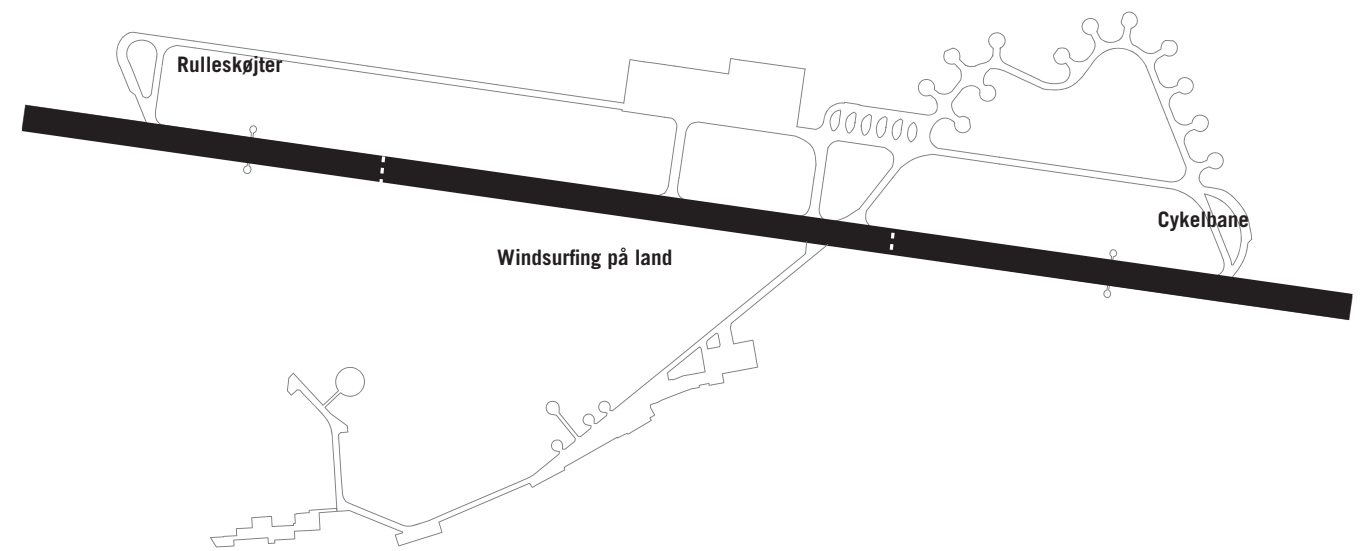
Den ca. 9 km lange sti væver områdets forskelligartede landskabsoplevelser sammen. Stien tager afsæt i en overordnet strategi om at skabe et enestående, rekreativt naturområde med en meget høj herlighedsværdi og med adgang for alle. Langs stien vil der være mulighed for at etablere mindre attraktioner og aktiviteter, der er afledt af projektets fokus på naturoplevelser, livskvalitet, sundhed, bevægelse og det rekreative potentiale. Det kan eksempelvis være et udkigstårn, en fiskebro, nye frugttræer etc.. Stien fungerer primært som forbindelse for fodgængere og cyklister.



Udsigt Sønderø
Foto: Hanne Juel



Morgendis over mosen
Foto: Benny Jeppesen



B. LANDINGSBANEN - EN HISTORISK RAMME FOR LEG OG SPORT (LARGE)

Midt på sletten ligger den 3 km lange landingsbane som i fremtiden kan bruges af alle - til alt! Den vil rumme et enormt potentiale - både for områdets beboere i hverdage, og for regionens beboere til leg og events. Banen er et karakteristisk rum som bliver den gamle flyvestations nye ansigt mod omverdenen. Det er her, det regionale møder det lokale! Banen kan fx bruges til 100m løb og rulleskøjteløb og er et fantastisk mødested året rundt.



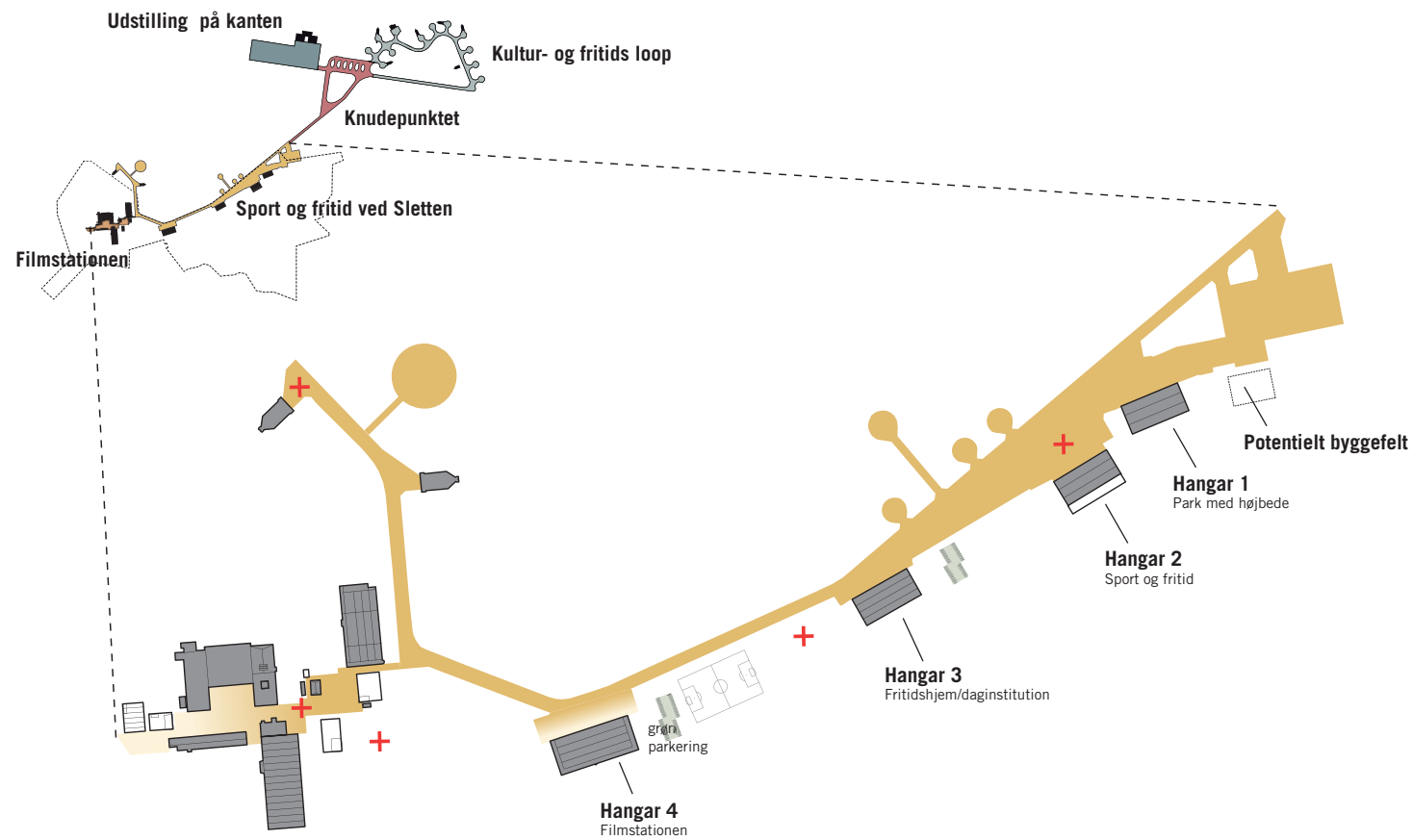
Aktiviteter skaber ny værdi til den historiske landingsbane
Foto: Flyvestation Værløse Facebook



Windsurfing på land
Foto: www.landsejler.dk

Oplevelser for alle

Guidelines og eksempler på attraktioner



C. KULTUR- OG FRITIDSAKSEN - AKTIVITETER OG MØDESTEDER (MEDIUM)

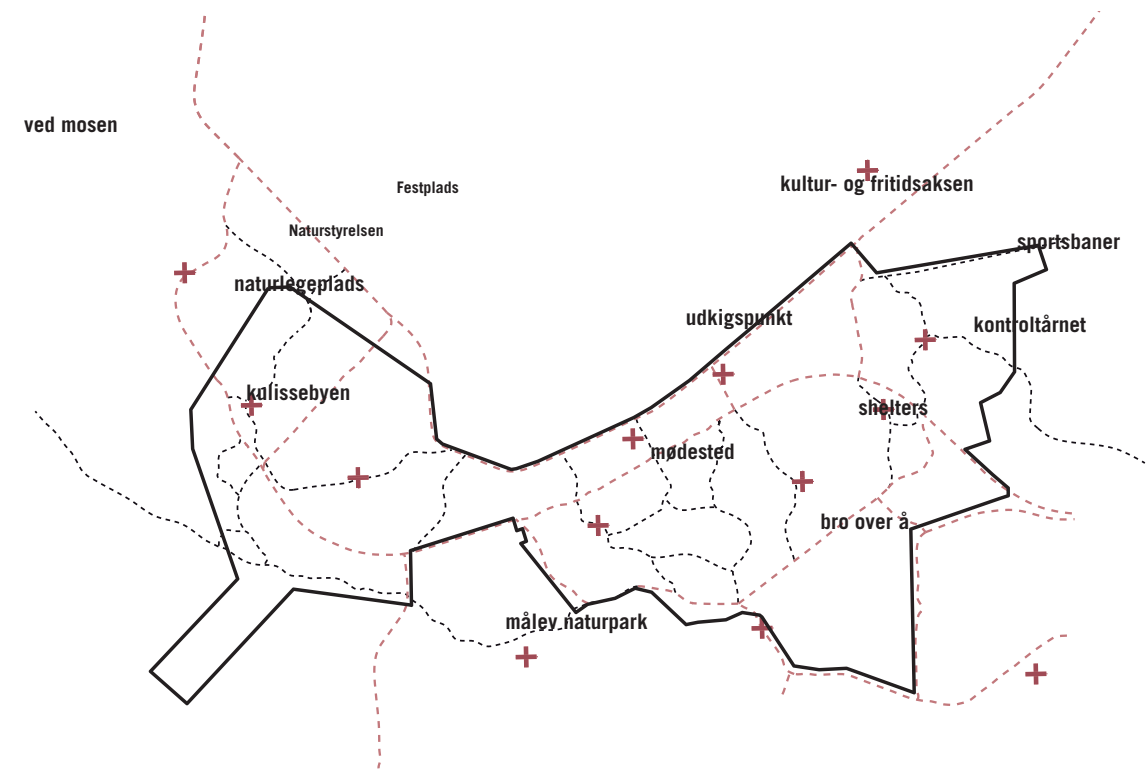
Aksen bliver et aktivitetsforløb, der forbinder Filmstationen mod syd med de nye potentielle udstillingsområder mod nord. Eksisterende haller og hangarer kobler sig på forløbet og deres egenart og mulige fremtidige funktioner er med til at inddеле aksens i fem delområder, der kan udvikles i etaper med relativt få midler. Hermed skabes en unik attraktion for hele byen, og en ressource for kvarterets beboere.



Leg på kanten
Foto: Claus Bjørn Larsen



Installationer til ophold og leg
Foto: Franklin Azzi Architecture



D. SYDLEJREN ET NETVÆRK AF OPLEVELSERIGE FORBINDELSER (SMALL)

Oplevelsesrige stisystemer sammenbinder Sydlejren med øvrige naturområder og Sletten, og tiltrækker gående, løbende, og cyklende. Nye funktioner og rekreative aktiviteter forbindes med stisystemer, som også opkobles til steder og destinationer udenfor sitet.



Shelter og snobrød
Foto: www.kulturogfridtscenter.dk

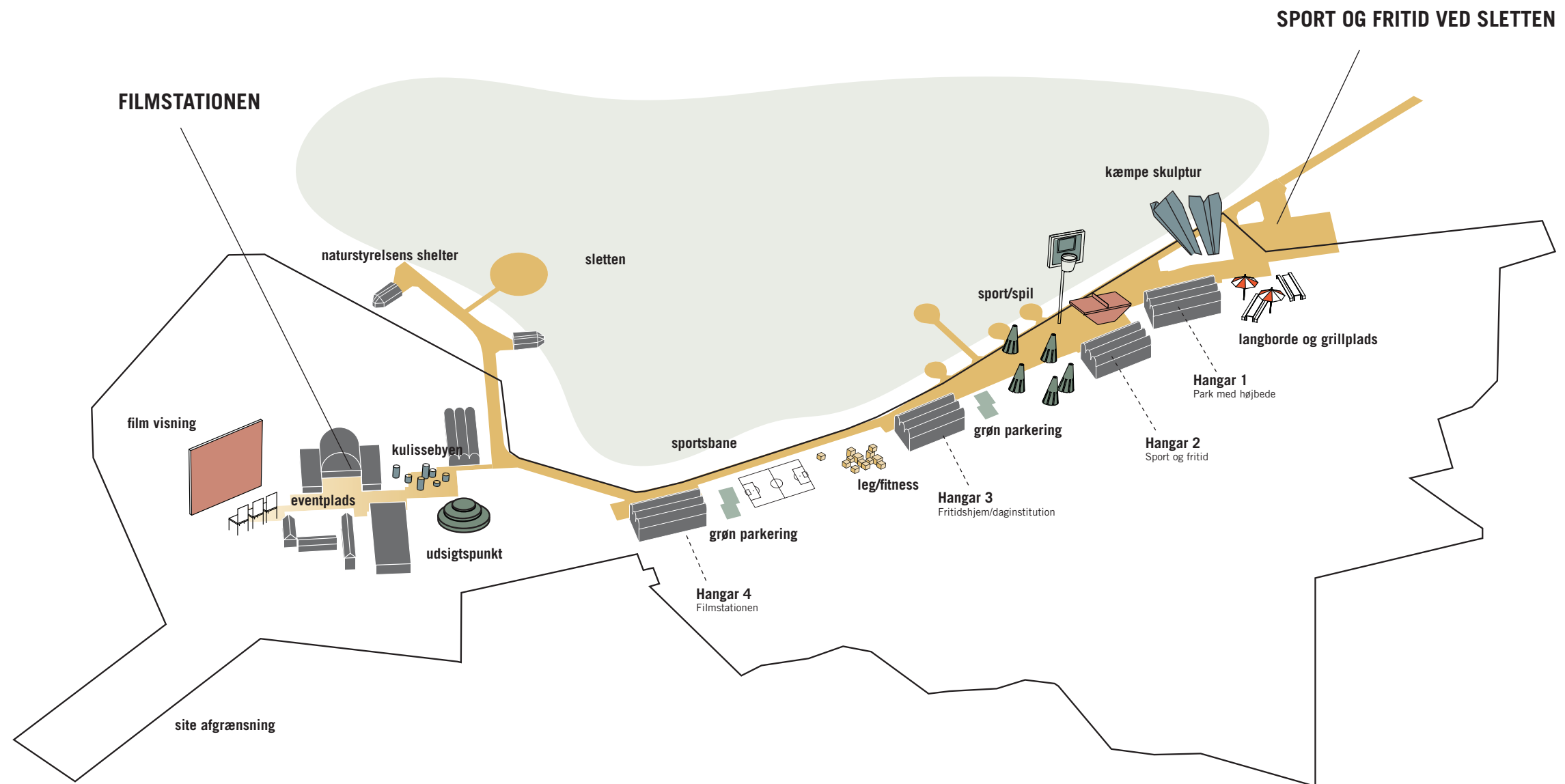


Leg ved vandopsamling
Foto: Photo & Co.





Kultur- og fritidsaksen



REFERENCER



Pavillion midlertidig eller permanent
BMW Guggenheim Lab, Atelier Bow-Wow



Udendørs sportsaktivitet
Foto: Eugene O'Reilly



Omdannelse af eksisterende strukturer
MDRT Foundation Sports Pavilion, Arkitekt ukendt



Flytbare objekter
FredericiaC, SLA København



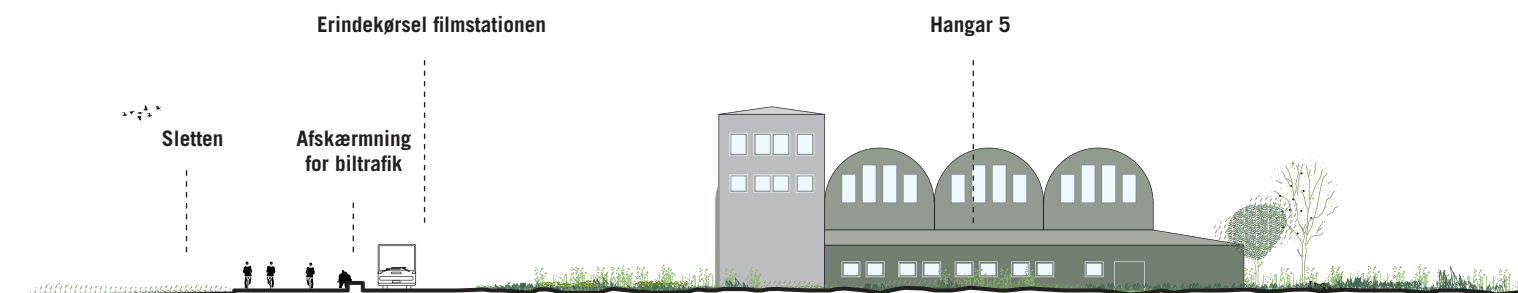
Kultur- og fritidsaksen

En serie af oplevelser i 1:500

Kultur- og fritidsaksen har mulighed for at blive et aktivitetsforløb, der forbinder Filmstationen mod syd med de nye potentielle udstillingsområder mod nord. I eksemplet foreslås Hangar 1 omdannet til en udendørs park med højbæde og borde/bænkesæt, Hangar 2 omdannes til sportshangar med indendørs sportsbaner, som har udsigt over Sletten og Hangar 3 omdannes til en integreret børneinstitution.

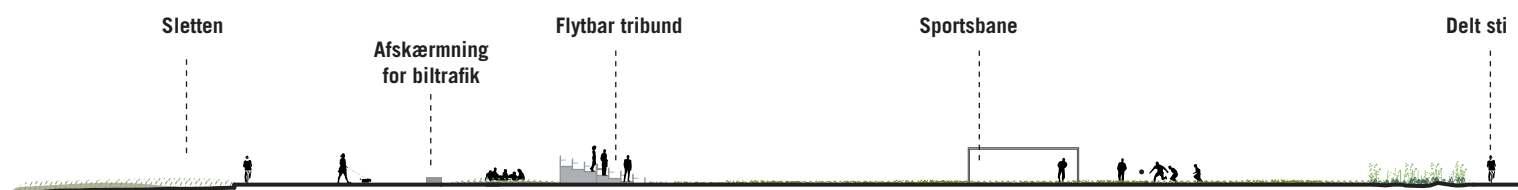
På snitserien ses det hvordan Kultur- og fritidsaksens bredde varierer, den indsnævres ved filmstationen (snit A), hvor en del af rullearealet inddrages til ærindekørsel for filmstationen. En tydelig markering mellem de to baner kunne være en serie af beton elementer som med det rette køretøj kan flyttes. Ved Sportshangaren (snit C) er arealet åbent og bredt, her kan store sportsaktiviteter og events udfolde sig.

SNIT A



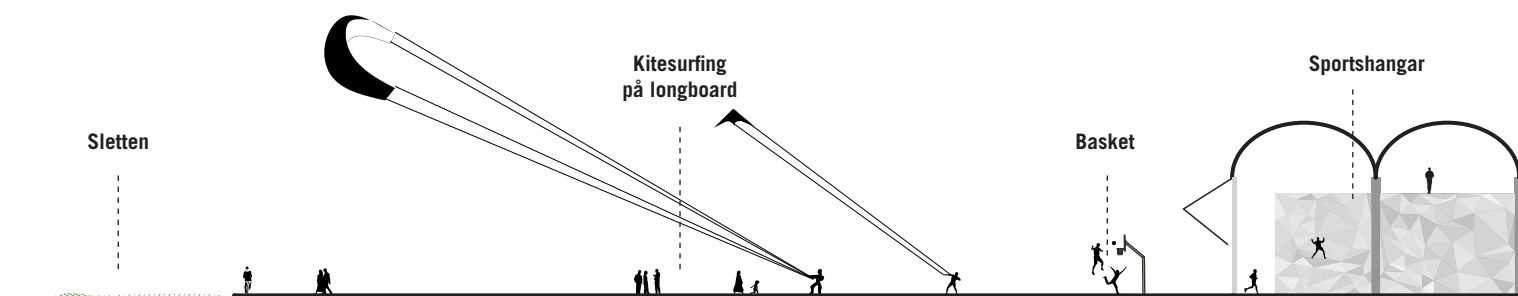
Kultur- og fritidsaksen
7,5 m

SNIT B



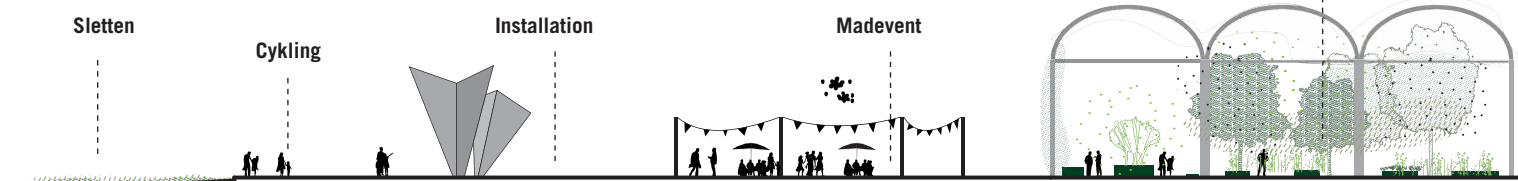
Kultur- og fritidsaksen
12,7 m

SNIT C



Kultur- og fritidsaksen
66 m

SNIT D



Kultur- og fritidsaksen
54 m



02 NATURLEGEPLADS

01 UDKIGSPØST

04 CYKELPUMPESTATION

07 FORHINDRINGSBANE

03 SHELTER

06 AKTIVITETSPLADS

05 GRÆSNINGSFOLD

Naturoplevelser i Sydlejren

Guidelines og eksempler for naturoplevelser

01 UDKIGSTÅRN



Foto: Adrian Paci

Et udsigtstårn giver borgere og besøgende mulighed for at opleve den storslåede udsigt over Sletten. Tårnet bliver en slags frirum, hvor man kan betragte omgivelserne fra en ny vinkel.

02 NATURLEGEPLADS OG INFOSPOT



Foto: Hillerød Camping, arkitekt ukendt

Stor fælles bålplads og opholdssted, der anvendes af naturformidlere, ornitologer, skoler, institutioner og naturfredningsforening som udgangspunkt for vandring og naturaktiviteter i området - til både oplevelse og øget bevidsthed om naturen.

03 SHELTER



Foto: Faaborg-Midtfyn Kommune

De nye støttefaciliteter kan bestå af forskellige mindre shelterbygninger, der kan indpasses i den lokale natur og sammenhæng. Fra forskellige typer af overnatningssheltere til madpakkehus og primitivt toilet.

04 CYKELPUMPESTATION



Foto: Mikael Colville-Andersen

Det oplevelsesrige stinet forbinder Flyvestationens forskellige naturområder og attraktioner med de eksisterende boligområder. Stierne er tilgængelige for både gående, løbende og cyklende og skifter karakter undervejs. For cyklisterne kan der være strategisk placerede cykelpumpestationer undervejs.

05 GRÆSNINGSFOLD



Foto: Thomas Hobbs

I engen kan lokale landmænd lade deres kvægbesætning græsse i særligt indhegnede arealer. Dyrene bidrager til vedligeholdelse af området, og er en attraktion for beboere og besøgende.

06 AKTIVITETSPLADS



Foto: Aars naturbase, arkitekt ukendt

Et særligt sted, hvor det er attraktivt at tage på udflugt, og hvor det vil være naturligt at holde børnefødselsdage, familie- og andre sammenkomster i naturen.

07 FORHINDRINGSBANE



Foto: Klatreskoven på Musicon Roskilde, arkitekt ukendt

Området vil kunne udfolde sig som en række natur- og oplevelsesrum, der bindes sammen af et afmærket stilorløb med udfordringer, leg og opdagelse undervejs. På vej gennem området er der aktiviteter, der spænder fra fysisk udfoldelse til eftertanke og fordybelse.

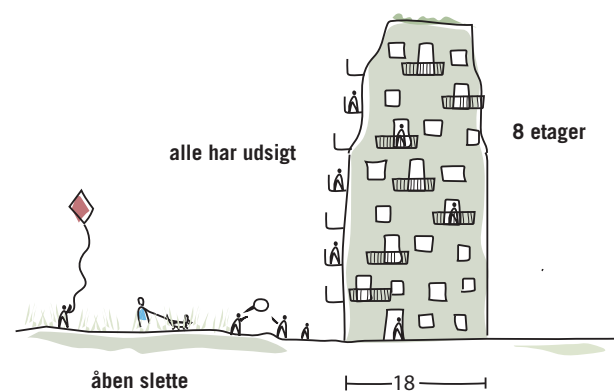
08 SPORTSBANER



Foto: Fodboldbane, Påruplejren

Områdets sportsbaner er placeret midt i den grønne natur og i nærheden af Kultur- og Fritidsaksen. Den vilde natur kommer helt tæt på banerne og man føler at man er midt i den.

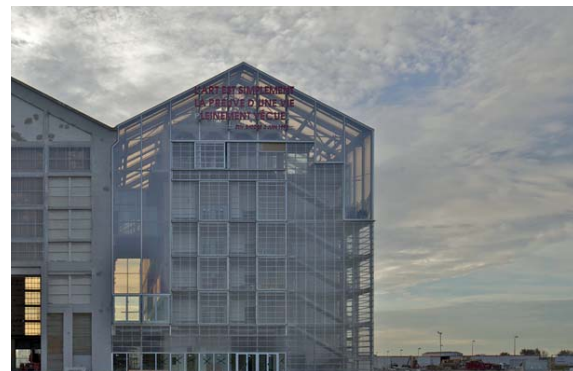
A. BO - BOLIGER PÅ SPIDSEN



FAKTA EKSEMPEL

Funktion: Boliger
 m2: 4400m2
 Etager: 11
 Placering: For enden af kultur- og fritidsaksen

REFERENCER



Stor industriel skal med synlige funktioner indeni
 FRAC Nord-Pas de Calais, Lacaton & Vassal Architectes

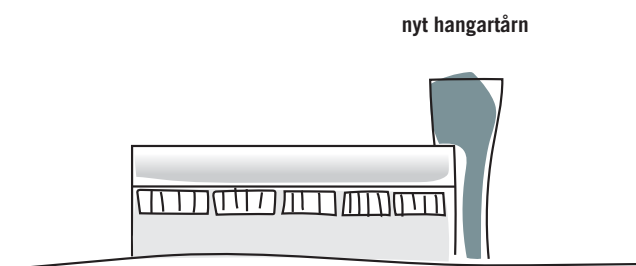


Opadstræbende boligårn
 Fyrtårnet, Lundgaard og Tranberg



Facade med tekstur
 Foto: Rasmus Hjørtshøj

B. LÆR - PAVILLION



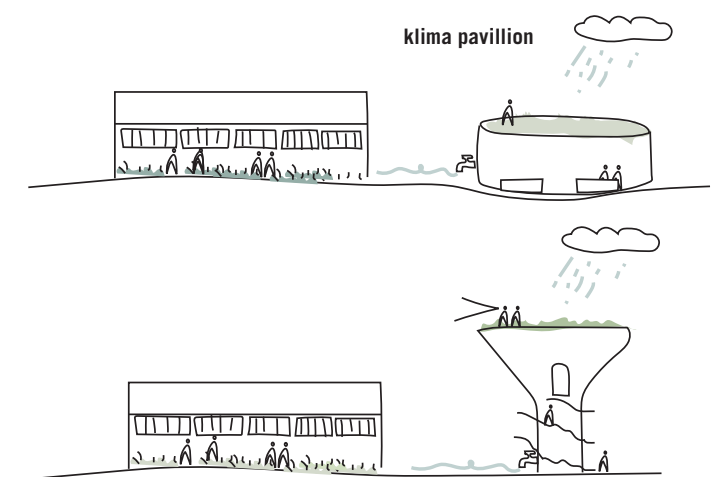
FAKTA EKSEMPEL

Funktion: Støttested for aktiviteter, madpakkehus, klimapavillion, udflugtsmål for skoler
 m2: ca. 12.200
 Etager: 1-4
 Placering: Midt på kultur og fritidsaksen

REFERENCER



Overdækket udendørs forsamlingshus
 Fjeldetervang Udeforsamlingshus, Spektrum Arkitekter



BESKRIVELSE AF EKSEMPEL

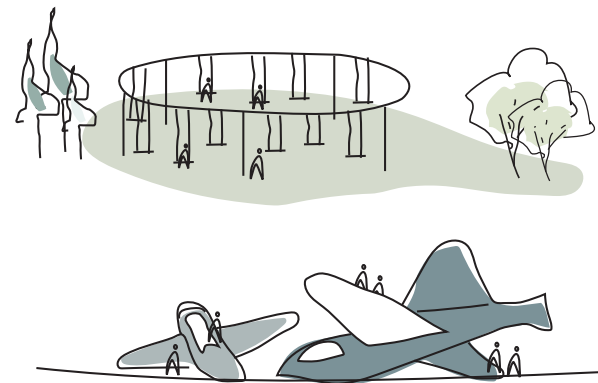
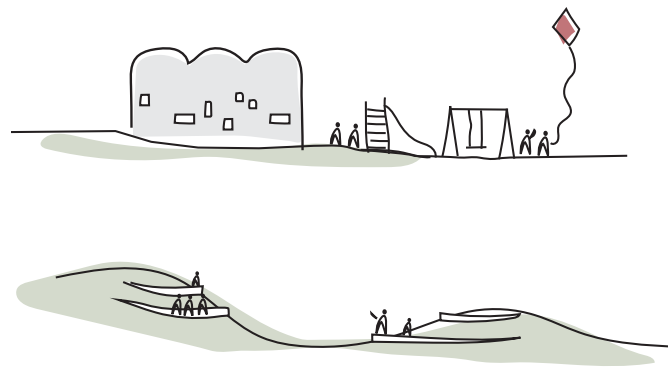
Ved kulturaksens nord østlige hjørne i Sydlejren findes mulighedsfelt B. Området ligger i umiddelbar relation til Hangar 1, som foreslås omdannet til en udendørs park med højbede. Området er placeret ved siden af en 'udsigts-linje' mellem Sletten og Kontrolltårnet. Det er oplagt at gøre området til et mødested, der indeholder en publikumsorienteret funktion pga. beliggenheden ved Kultur- og Fritidsaksen. Det kan fx være en pavillon for bæredygtighed, med ny teknologi f.eks Smart City, der kan gøre byområdet til et living lab for intelligente løsninger. Alternativt kunne området indeholde et nyt og mindre udkigstårn.



Højbede/køkkenhaver med et stort tilhørende udekøkkener
 Foto: Søren Rud

Fremtidige mulighedsfelter ved kultur- og fritidsaksen

C. LEG - OPHOLD OG ISCENESÆTTELSE AF NATUREN



FAKTA EKSEMPEL

Funktion: Institution
 m2 eksempel: 1650 m2
 Etager: 1
 Placering: Midt på Kultur- og Fritidsaksen

BESKRIVELSE AF EKSEMPEL

På den vestige side af hangar 3 ligger mulighedsfelt C. Området har god, central placering med direkte relation til Hangar 3, Perimetervejen og Kultur- og Fritidsaksen. Placeringen er synlig fra flere sider og det lægger op til en offentlig funktion som har en god landskabelig integration. Hangar 3 foreslås omdannet til institution/fritidshjem, hvorfor en legeplads vil være en oplagt funktion. Den kan udenfor institutionens åbningstid være for områdets beboere og besøgende.

REFERENCER



Institution i spektakulære rammer
 Smørblomsten COBE, Foto: Rasmus Hjortshøj



Klimavenligt byrum til leg og ophold
 Skt. Kjelds Klimakvarter, Tredje Natur

I forlængelse af aktiviteterne på Kultur- og fritidsaksen, er der i helhedsplanen udpeget tre mulighedsfelter, der kan komme i spil i byudviklingen af Sydlejren. Det er felter for større attraktioner, der kan være et fixpunkt i landskabet og være med til at gøre Sydlejren til et udflugtsmål.

Udviklingen af felterne er afhængig af eventuelt interesserede investorer samt en arkitektonisk vurdering.

Forslag til mulighedsfelterne bør udvikles efter retningslinjer for attraktioner eller bebyggelse.

3 eksempler viser hvordan mulighedsfelterne potentielt kan udvikles:

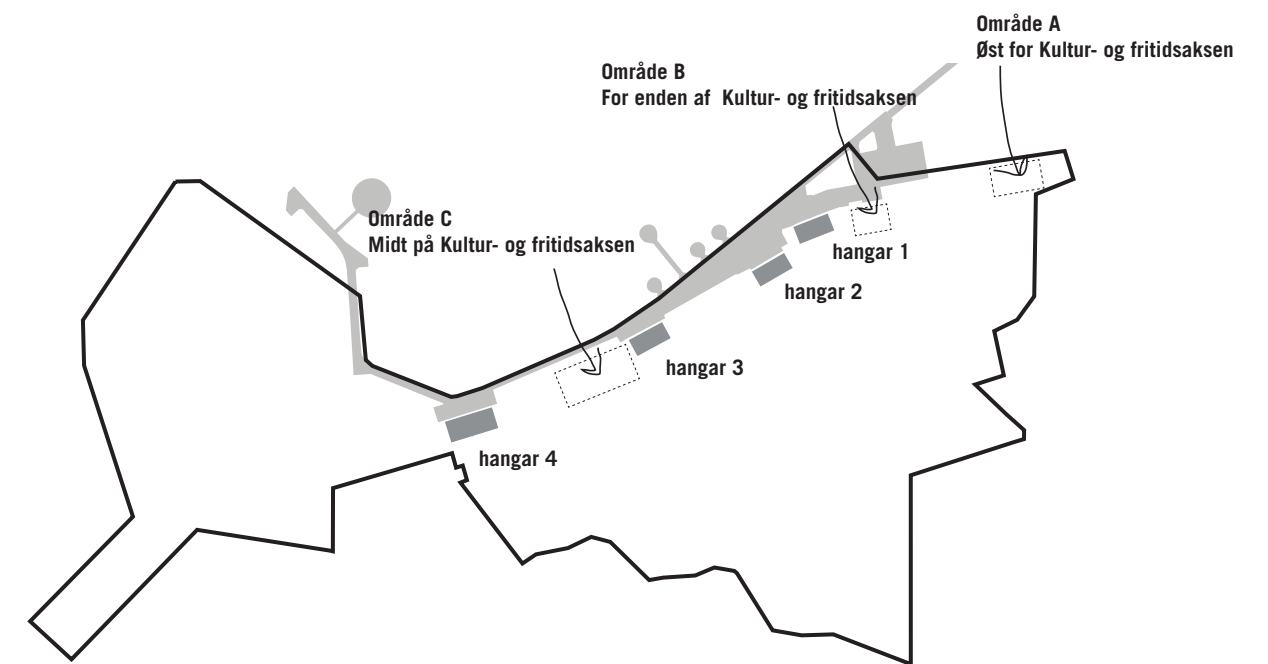
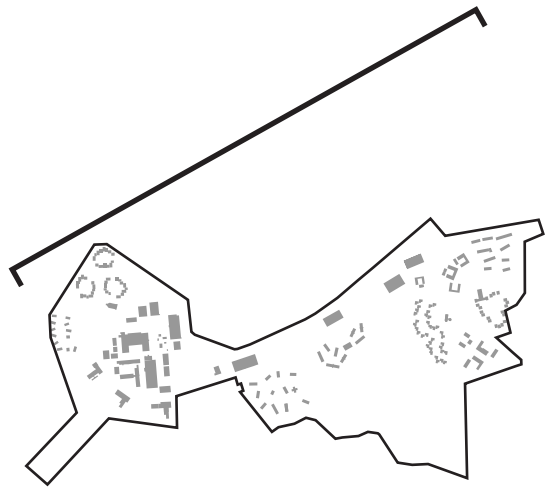


Diagram over mulighedsfelter for større attraktioner i Hangaraksen



Mulighedsfelt A

Mulighedsfelt B

Enghusene

Bringegårdene

Hangar 1

Hangar 2

Længehusene

Hangar 3

Kontrolltårnet



Opstalt fra Sletten

1: 2000

På opstalten set fra Sletten, er mulighedsfelterne markeret. Det viser, hvordan et eventuelt boligårn på otte etager, placeret længst mod vest, mulighedsfelt A, vil fremstå som et ikon med en højde svarende til det eksisterende kontrolltårn. På mulighedsfelt B er vist et eksempel med en klima pavillion på 1-2 etager og på mulighedsfelt C er skitseret en aeronautisk naturlegeplads i forlængelse af hangar 3.



